

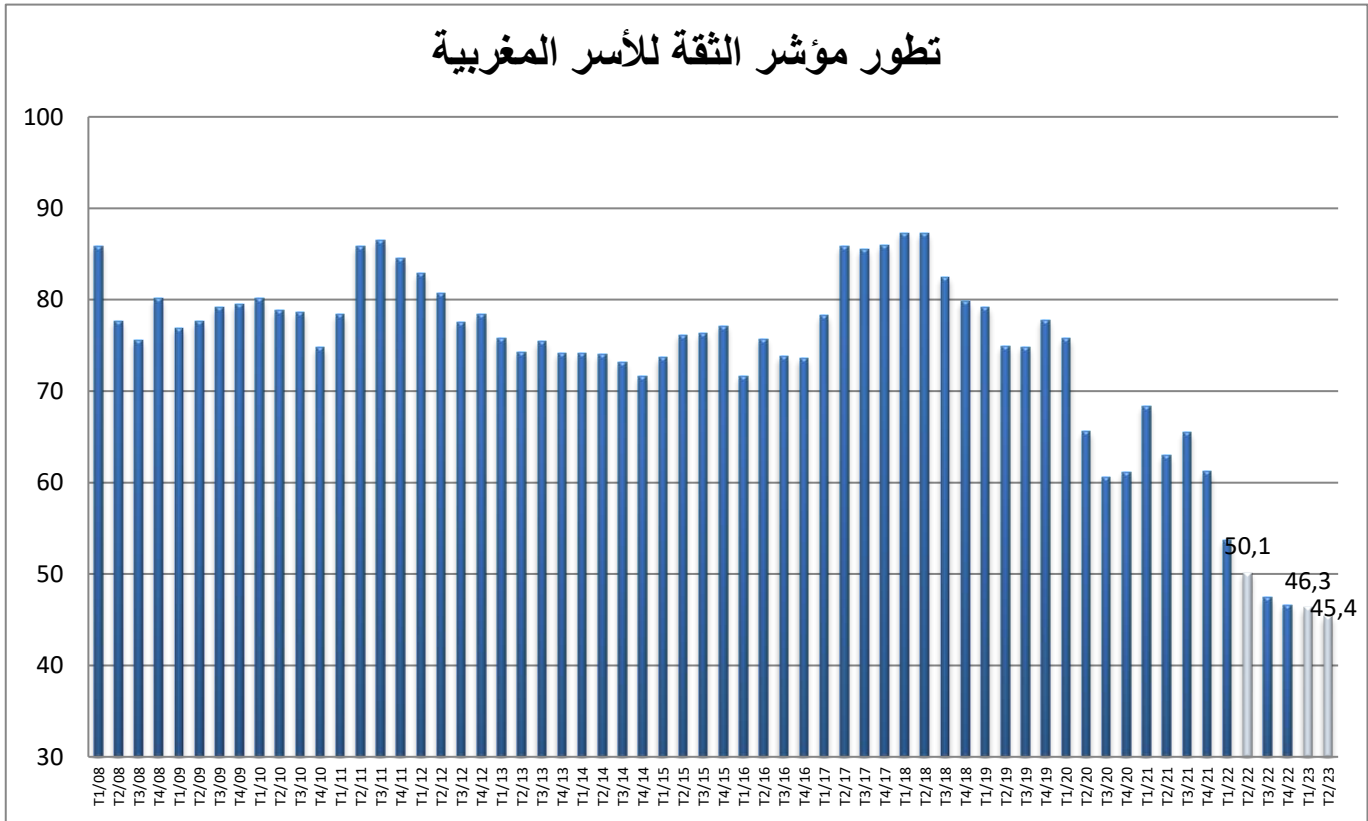
مذكرة إخبارية للمندوبية السامية للتخطيط نتائج بحث الظرفية لدى الأسر

الفصل الثاني من سنة 2023

يتضح من نتائج البحث الدائم حول الظرفية لدى الأسر، المنجز من طرف المندوبية السامية للتخطيط، أن مؤشر ثقة الأسر تابع، خلال الفصل الثاني من سنة 2023، منحاه التنازلي مسجلا أدنى مستوى له منذ بداية البحث سنة 2008.

وهكذا انتقل مؤشر ثقة الأسر إلى 45,4 نقطة عوض 46,3 نقطة المسجلة خلال الفصل السابق و50,1 نقطة المسجلة خلال الفصل الثاني من السنة الماضية.

مبيان 1: تطور مؤشر ثقة الأسر



المصدر: المندوبية السامية للتخطيط، البحث الوطني الدائم حول الظرفية لدى الأسر

1. تطور مكونات مؤشر الثقة

تتم مكونات مؤشر الثقة آراء الأسر حول تطور مستوى المعيشة والبطالة وفرص اقتناء السلع المستدامة وكذا تطور وضعيتهم المالية.

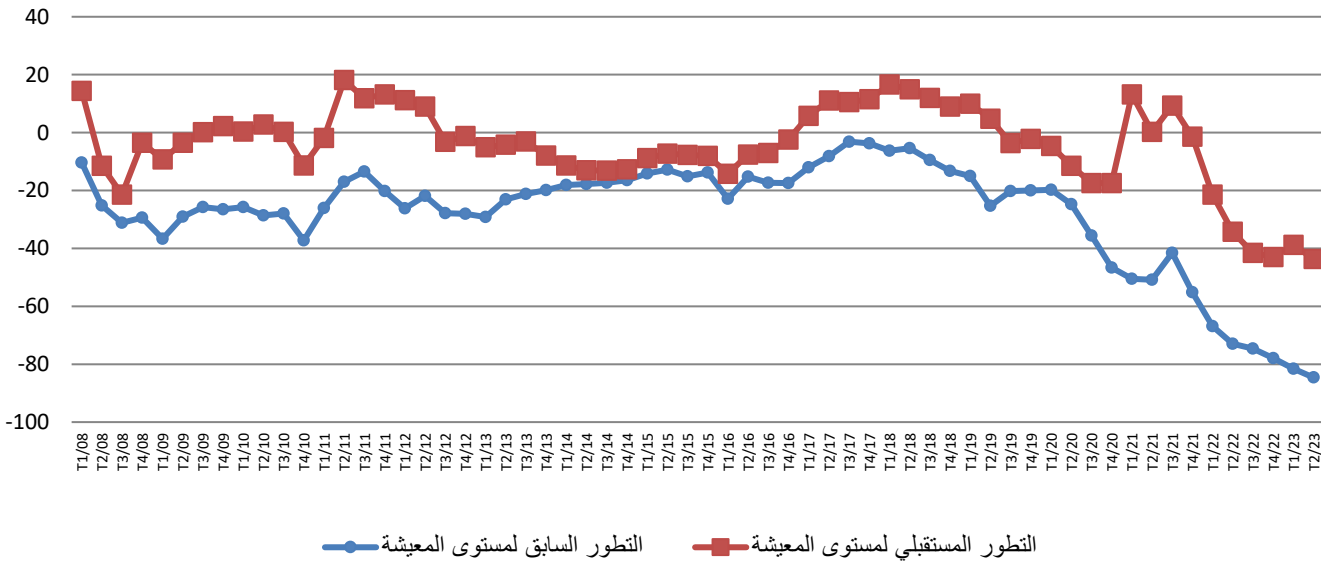
• إحساس الأسر بتدهور مستوى المعيشة

خلال الفصل الثاني من سنة 2023، بلغ معدل الأسر التي صرحت بتدهور مستوى المعيشة خلال 12 شهرا السابقة 87,3 %، فيما اعتبرت 10 % منها استقراره و 2,7 % تحسنه. وهكذا، استقر رصيد هذا المؤشر في ناقص 84,6 نقطة مسجلا أدنى مستوى له على الإطلاق، مقابل ناقص 81,5 نقطة خلال الفصل السابق وناقص 73 نقطة خلال نفس الفصل من السنة الماضية.

أما بخصوص تطور مستوى المعيشة خلال 12 شهرا المقبلة، فتتوقع 53,4 % من الأسر تدهوره و36,9 % استقراره في حين 9,7 % ترجح تحسنه. وهكذا، استقر رصيد هذا المؤشر في ناقص 43,7 نقطة مسجلا بذلك تدهورا سواء بالمقارنة مع الفصل السابق أو مع نفس الفصل من السنة السابقة حيث استقر في ناقص 38,8 نقطة وناقص 34,3 نقطة على التوالي.

مبيان 2: تصور الأسر للتطور السابق والمستقبلي للمستوى العام للمعيشة (أرصدة الآراء)

تصور الأسر للتطور السابق والمستقبلي للمستوى العام للمعيشة (أرصدة الآراء)

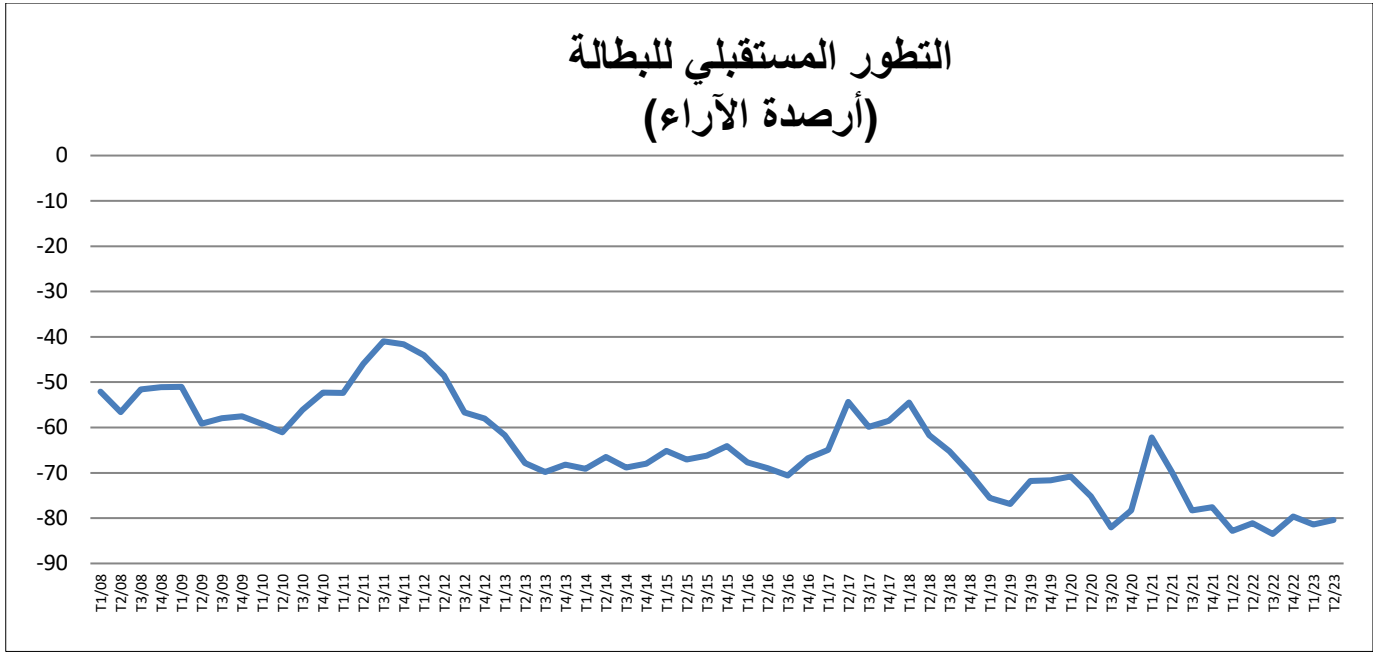


المصدر: المندوبية السامية للتخطيط، البحث الوطني الدائم حول الظرفية لدى الأسر

• تطور مستوى البطالة: آراء متشائمة

خلال الفصل الثاني من سنة 2023، توقعت 85,3 % من الأسر مقابل 4,9 % ارتفاعا في مستوى البطالة خلال 12 شهرا المقبلة. وهكذا استقر رصيد هذا المؤشر في مستوى سلبي بلغ ناقص 80,4 نقطة، مقابل ناقص 81,4 نقطة خلال الفصل السابق و ناقص 81,1 نقطة خلال نفس الفصل من السنة الماضية.

مبيان 3: التطور المستقبلي للبطالة (أرصدة الآراء)

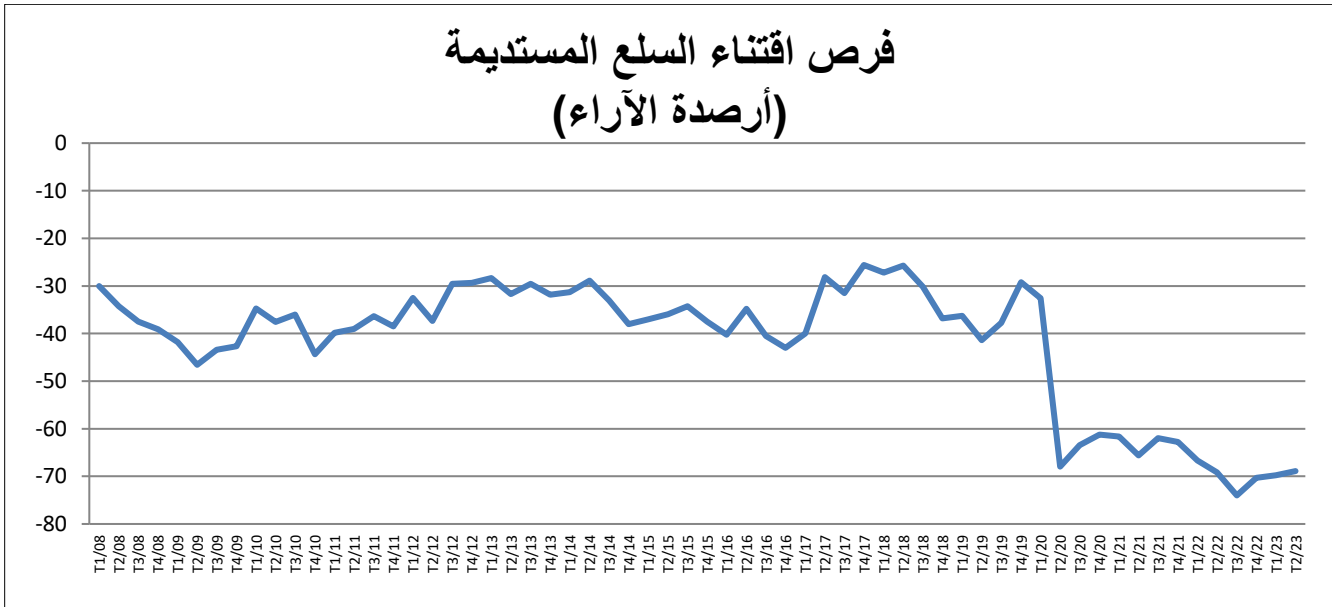


المصدر: المندوبية السامية للتخطيط، البحث الوطني الدائم حول الظرفية لدى الأسر

● **الظرفية غير ملائمة لاقتناء السلع المستديمة**

اعتبرت 78,8 % من الأسر، خلال الفصل الثاني من سنة 2023، أن الظروف غير ملائمة للقيام بشراء سلع مستديمة، في حين رأَت 9,9 % عكس ذلك. وهكذا استقر رصيد هذا المؤشر في مستوى سلبي بلغ ناقص 68,9 نقطة، مقابل ناقص 69,8 نقطة خلال الفصل السابق و ناقص 69,1 نقطة خلال نفس الفصل من السنة الماضية.

مبيان 4: فرص اقتناء السلع المستديمة (أرصدة الآراء)



المصدر: المندوبية السامية للتخطيط، البحث الوطني الدائم حول الظرفية لدى الأسر

• توقع الأسر بتدهور وضعيتهم المالية

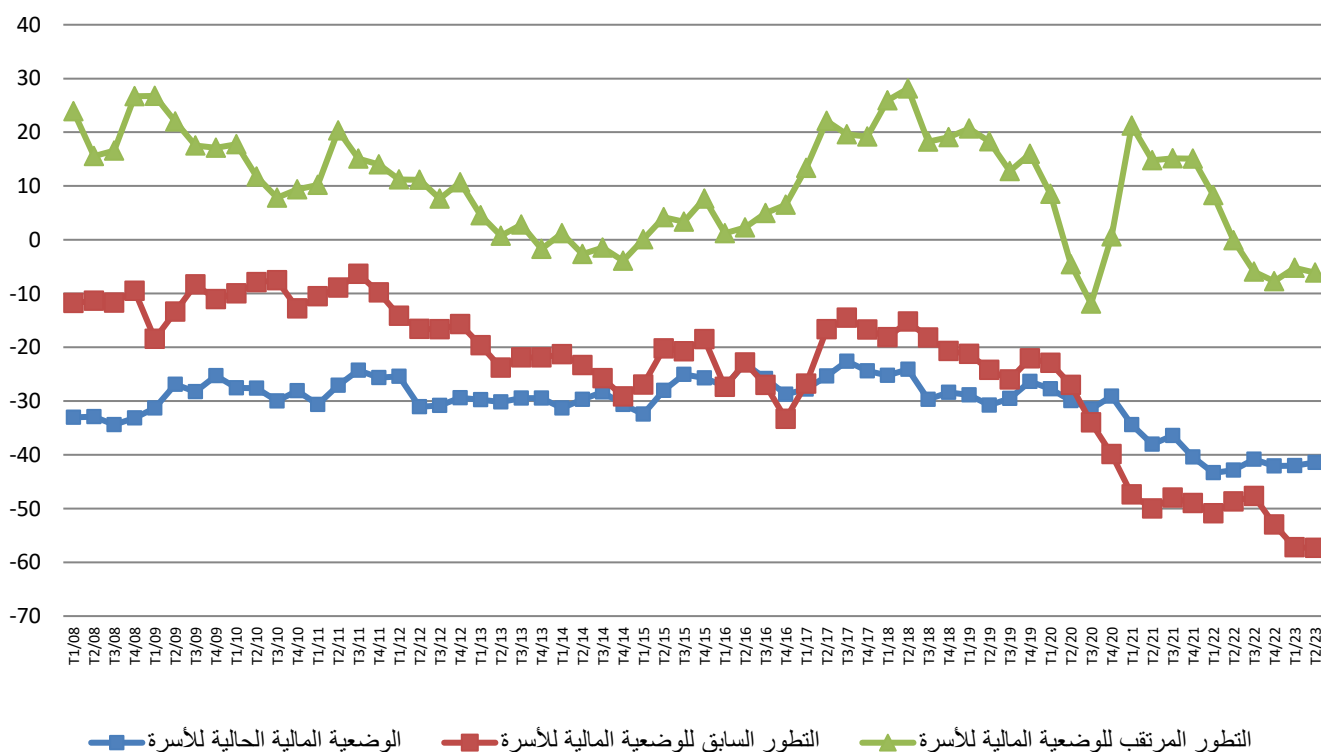
صرحت 53,4 % من الأسر، خلال الفصل الثاني من سنة 2023، أن مداخيلها تغطي مصاريفها، فيما استنزفت 44 % من مدخراتها أو لجأت إلى الاقتراض. ولا يتجاوز معدل الأسر التي تمكنت من ادخار جزء من مداخيلها 2,6%. وهكذا استقر رصيد آراء الأسر حول وضعيتهم المالية الحالية في مستوى سلبي بلغ ناقص 41,4 نقطة مقابل ناقص 42 نقطة خلال الفصل السابق وناقص 42,9 نقطة خلال نفس الفصل من السنة الماضية.

وبخصوص تطور الوضعية المالية للأسر خلال 12 شهرا الماضية، صرحت 60,6 % من الأسر مقابل 3,3 % بتدهورها. وهكذا استقر رصيد هذا المؤشر في مستوى سلبي بلغ ناقص 57,3 نقطة مقابل ناقص 57,2 نقطة خلال الفصل السابق وناقص 48,7 نقطة خلال نفس الفصل من السنة الماضية.

أما بخصوص تصور الأسر لتطور وضعيتها المالية خلال 12 شهرا المقبلة، فتتوقع 18,5 % منها تحسنها و 56,9 % استقرارها و 24,6 % تدهورها. وهكذا، استقر رصيد هذا المؤشر في مستوى سلبي بلغ ناقص 6,1 نقطة، مسجلا بذلك تدهورا سواء بالمقارنة مع الفصل السابق أو مع نفس الفصل من السنة السابقة، حيث استقر في ناقص 5,2 نقطة وناقص 0,1 نقطة على التوالي.

مبيان 5: تصور الأسر حول وضعيتهم المالية (أرصدة الآراء)

تصور الأسر حول وضعيتهم المالية (أرصدة الآراء)



المصدر: المندوبية السامية للتخطيط، البحث الوطني الدائم حول الظرفية لدى الأسر

2. تطور مؤشرات فصلية أخرى لآراء الأسر حول الظرفية

إضافة إلى المؤشرات السابقة، يوفر هذا البحث معطيات فصلية عن تصورات الأسر بخصوص جوانب أخرى لظروف معيشتها، منها القدرة على الادخار وتطور أئمة المواد الغذائية.

• توقعات متشائمة بخصوص قدرة الأسر على الادخار

خلال الفصل الثاني من سنة 2023، صرحت 10,3 % مقابل 89,7 % من الأسر بقدرتها على الادخار خلال 12 شهرا المقبلة، وهكذا استقر رصيد هذا المؤشر في ناقص 79,4 نقطة مسجلا بذلك أدنى مستوى له على الإطلاق مقابل ناقص 76,1 نقطة خلال الفصل السابق و ناقص 77,3 نقطة خلال نفس الفصل من السنة الماضية.

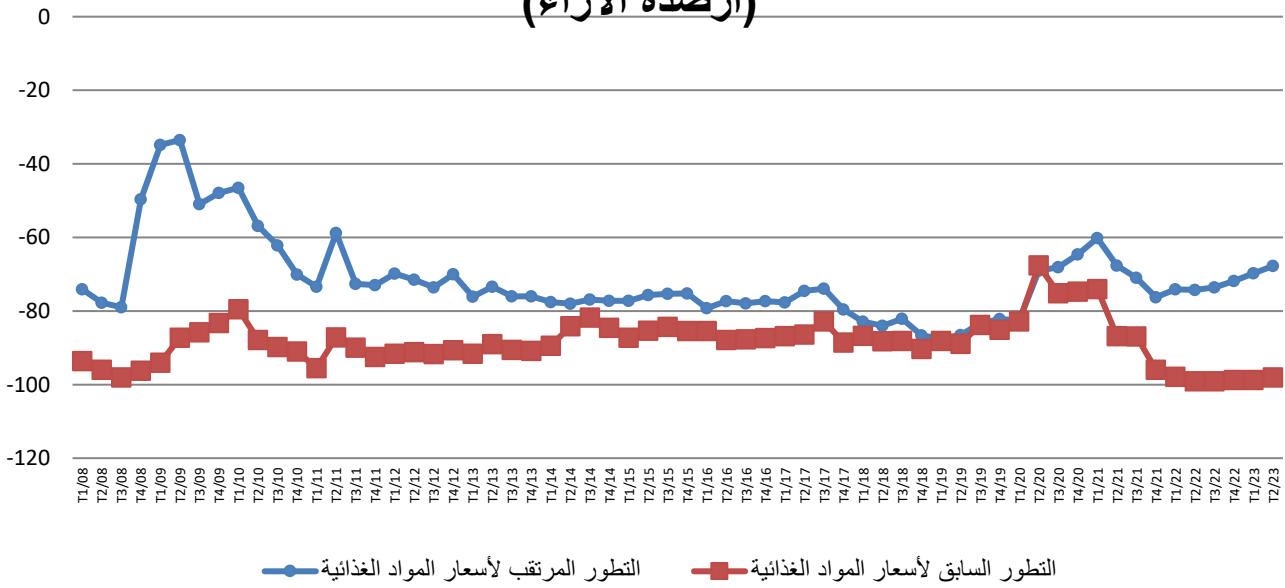
• إحساس مجموع الأسر بارتفاع أئمة المواد الغذائية

خلال الفصل الثاني من سنة 2023، صرحت جل الأسر (98,1 %) بأن أسعار المواد الغذائية قد عرفت ارتفاعا خلال 12 شهرا الأخيرة، في حين رأت 0,1 % فقط عكس ذلك. وهكذا استقر رصيد هذه الآراء في مستوى سلبي بلغ ناقص 98 نقطة، عوض ناقص 98,7 نقطة خلال الفصل السابق و ناقص 99,1 نقطة خلال نفس الفصل من السنة الماضية.

أما بخصوص تطور أسعار المواد الغذائية خلال 12 شهرا المقبلة، فنتوقع 72,5 % من الأسر استمرارها في الارتفاع و 22,7 % استقرارها و 4,8 % انخفاضها. وهكذا استقر رصيد هذه الآراء في مستوى سلبي بلغ ناقص 67,7 نقطة، عوض ناقص 69,8 نقطة خلال الفصل السابق و ناقص 74,3 نقطة خلال نفس الفصل من السنة الماضية.

مبيان 6: تصور الأسر للتطور السابق والمستقبلي لأئمة المواد الغذائية (أرصدة الآراء)

تصور الأسر للتطور السابق والمستقبلي لأئمة المواد الغذائية (أرصدة الآراء)



المصدر: المندوبية السامية للتخطيط، البحث الوطني الدائم حول الظرفية لدى الأسر

فيما يلي تفصيل لنتائج مختلف المؤشرات وتذكير بأهم المفاهيم.

يتم التعبير في الرسوم البيانية عن تطور مكونات مؤشر ثقة الأسر والمؤشرات الأخرى للبحث بأرصدة الآراء للتذكير فإن:

- الأسئلة المطروحة تعتبر كيفية تتم الأجوبة عليها بثلاثة خيارات (تحسن، استقرار أو تدهور). تتعلق التغييرات بـ 12 شهرا وتقدم النتائج على شكل أرصدة (الفرق بين نسب الأجوبة "تحسن" والأجوبة "تدهور"). ولا يحلل مستوى الأرصدة مباشرة بل أن تطورها هو المعتمد في التحليل.
- يتم حساب مؤشر ثقة الأسر على أساس 7 مؤشرات تتعلق أربعة منها بالوضعية العامة في حين تخص الباقية الوضعية الخاصة بالأسرة وهي كالتالي:
 - التطورات السابقة لمستوى المعيشة؛
 - آفاق تطور مستوى المعيشة؛
 - آفاق تطور أعداد العاطلين؛
 - فرص اقتناء السلع المستديمة؛
 - الوضعية المالية الراهنة للأسر؛
 - التطور السابق للوضعية المالية للأسر؛
 - التطور المستقبلي للوضعية المالية للأسر.
- يتم حساب هذا المؤشر التركيبي باعتماد المعدل الحسابي لأرصدة المؤشرات السبعة المكونة له مع إضافة 100 وبالتالي تتأرجح قيمته بين 0 و200.
- لقد مكنت اختبارات إحصائية (test de Fisher) على سلسلة مؤشر ثقة الأسر خلال الفترة الممتدة من 2008 إلى 2019 من تأكيد غياب التغييرات الموسمية سواء الثابتة أو المتحركة.

للمزيد من المعلومات حول الجوانب المنهجية لهذا البحث: زوروا الموقع الإلكتروني للمندوبية السامية للتخطيط

www.hcp.ma

تطور مؤشر الثقة لدى الأسر المغربية ومكوناته

2023		2022				2021				2020				2019				2018				2017				2016				المؤشرات
2 ف	1 ف	4 ف	3 ف	2 ف	1 ف	4 ف	3 ف	2 ف	1 ف	4 ف	3 ف	2 ف	1 ف	4 ف	3 ف	2 ف	1 ف	4 ف	3 ف	2 ف	1 ف	4 ف	3 ف	2 ف	1 ف	4 ف	3 ف	2 ف	1 ف	
45,4	46,3	46,6	47,4	50,1	53,7	61,2	65,5	63	68,3	61,2	60,6	65,6	75,7	77,8	74,8	74,9	79,1	79,8	82,5	87,3	87,3	85,9	85,5	85,8	78,2	73,5	73,8	75,7	71,6	مؤشر ثقة الأسر المغربية
-80,4	-81,4	-79,6	-83,5	-81,1	-82,8	-77,6	-78,3	-69,8	-62,2	-78,3	-82	-75,2	-70,8	-71,6	-71,8	-76,9	-75,6	-70	-65,2	-61,7	-54,5	-58,5	-59,9	-54,3	-64,9	-66,8	-70,6	-69	-67,7	التطور المستقبلي للبطالة
-84,6	-81,5	-78	-74,6	-73	-66,8	-55,2	-41,5	-50,8	-50,5	-46,6	-35,6	-24,8	-19,8	-20	-20,2	-25,4	-15	-13,3	-9,5	-5,4	-6,2	-3,8	-3,1	-8,2	-12	-17,5	-17,4	-15,2	-22,9	التطور السابق لمستوى المعيشة بصفة عامة
-43,7	-38,8	-43	-41,6	-34,3	-21,4	-1,4	9,3	0,2	13,2	-17,4	-17,4	-11,4	-4,6	-2,2	-3,7	4,7	10	9	11,9	15	16,6	11,5	10,5	11,1	5,7	-2,4	-7,1	-7,6	-14,2	آفاق تطور مستوى المعيشة بصفة عامة
-68,9	-69,8	-70,3	-74	-69,1	-66,7	-62,8	-62	-65,6	-61,6	-61,2	-63,5	-68	-32,6	-29,2	-37,7	-41,4	-36,3	-36,8	-30,2	-25,8	-27,2	-25,6	-31,5	-28,2	-40	-43	-40,5	-34,8	-40,2	فرص اقتناء السلع المستديمة
-41,4	-42	-42,1	-40,9	-42,9	-43,4	-40,4	-36,4	-38	-34,4	-29,1	-31,5	-30	-27,7	-26,4	-29,5	-30,8	-28,9	-28,4	-29,7	-24,1	-25,2	-24,4	-22,6	-25,3	-27,8	-28,7	-25,8	-23	-27,2	الوضعية المالية الحالية للأسرة
-57,3	-57,2	-53	-47,7	-48,7	-50,9	-49	-48	-50	-47,4	-39,9	-34	-27	-22,9	-22,1	-26	-24,2	-21,2	-20,7	-18,2	-15,2	-18,1	-16,7	-14,5	-16,6	-26,8	-33,3	-27	-22,8	-27,4	التطور السابق للوضعية المالية للأسرة
-6,1	-5,2	-7,7	-5,9	-0,1	8,3	15,1	15,1	14,8	21,2	0,6	-11,9	-4,6	8,5	15,9	12,8	18,3	20,7	19,1	18,2	28,1	25,9	19,2	19,6	22,1	13,4	6,5	5	2,3	1,2	التطور المرتقب للوضعية المالية للأسرة
مؤشرات أخرى																														
-67,7	-69,8	-71,8	-73,6	-74,3	-74,1	-76,3	-70,9	-67,6	-60,2	-64,6	-68,1	-69	-82,6	-82,2	-83,3	-86,5	-87,5	-86,6	-82,1	-84	-82,9	-79,6	-74	-74,5	-77,7	-77,3	-77,9	-77,3	-79,3	التطور المرتقب لأسعار المواد الغذائية
-98	-98,7	-98,8	-99,1	-99,1	-97,9	-95,9	-86,9	-86,8	-74	-74,7	-75,1	-67,6	-82,8	-85,1	-83,7	-88,9	-88,1	-90,3	-88,1	-88,2	-86,7	-88,5	-82,8	-86,4	-86,8	-87,3	-87,7	-87,9	-85,5	التطور السابق لأسعار المواد الغذائية
-79,4	-76,1	-77,7	-78	-77,3	-72,2	-69,5	-70,4	-67,2	-60,8	-65,8	-75,1	-70,4	-65,8	-64,5	-64,4	-66,6	-62,9	-63	-64,6	-57,9	-54,5	-58,6	-55,7	-59,1	-64,1	-68,7	-67,9	-66,5	-69,7	قدرة الأسر على الادخار خلال الأشهر المقبلة

المصدر: المندوبية السامية للتخطيط، البحث الوطني الدائم حول الظرفية لدى الأسر