

المملكة المغربية



وزارة الإقتصاد و المالية

# مشروع قانون المالية لسنة 2013

## التقرير الإقتصادي و المالي

<http://www.finances.gov.ma>

شارع محمد الخامس، الحي الإداري، الرباط - المغرب

الهاتف : 01 537 67 72 (0) (00212) الفاكس : 30 537 67 75 (0) (00212)



”  
...

”  
.

مقتطف من الخطاب الملكي السامي  
بمناسبة عيد العرش المجيد  
30 يوليوز 2012



## 1 ..... مقدمة عامة

### 3..... :

#### 1. نمو عالمي معتدل سنة 2012 وتوقعات انتعاش اقتصادي في أفق 2013 يعيقها استمرار الاختلالات

### 4..... الاقتصادية والمالية

#### 4..... 1.1

4..... 1.1.1 تدهور الوضع في منطقة الأورو مع تفاقم الأزمة المالية والاجتماعية

5..... 2.1.1 انتعاش طفيف للنشاط الاقتصادي في الولايات المتحدة مدعوما باستهلاك الأسر ومتأثرا بتدهور الاقتصاد الأوروبي

5..... 3.1.1 تراجع النشاط الاقتصادي في اليابان نتيجة الارتفاع الكبير للنفقات المرتبطة بإعادة الإعمار وضعف الطلب الأوروبي

6..... 4.1.1 نمو معتدل لاقتصاديات الدول الصاعدة بفضل الطلب الداخلي رغم تأثره بضعف الطلب الخارجي

#### 6..... 2.1

#### 7..... 2013 2012 3.1

#### 9..... 4.1

#### 9..... 5.1

## 2. انفتاح الاقتصاد المغربي : الانعكاسات والتحديات

### 11..... 1.2

11..... 1.1.2 تعزيز العلاقات بين المغرب والاتحاد الأوروبي

13..... 2.1.2 انتظارات في أفق إحياء الاتحاد المغربي

13..... 3.1.2 الاتحاد من أجل المتوسط

#### 14..... 2.2

14..... 1.2.2 تطور التجارة بين المغرب والاتحاد الأوروبي

16..... 2.2.2 اتفاقية التبادل الحر بين المغرب والولايات المتحدة الأمريكية: ارتفاع كبير في الواردات

16..... 3.2.2 دينامية كبيرة للتجارة مع تركيا خاصة على مستوى الواردات

17..... 4.2.2 ارتفاع كبير للاستثمارات المباشرة الخليجية

17..... 5.2.2 انخفاض الصادرات إلى بلدان اتفاقية أكادير سنة 2011

#### 18..... 3.2

18..... 1.3.2 مساهمة اتفاقيات التبادل الحر في العجز التجاري

20..... 2.3.2 آثار انخفاض قيمة الأورو مقابل الدولار

#### 21..... 4.2 :

#### 22..... 5.2

#### 24..... 6.2

#### 25..... 7.2

25..... 1.7.2 تموقع الصناعة المغربية للسيارات على الخريطة العالمية للمصنعين

25..... 2.7.2 إعادة تموقع المغرب على الخريطة العالمية لصناعة الطائرات

26..... 3.7.2 الفوسفات ومشتقاته: تعزيز الدور الريادي للمغرب في السوق العالمية

26..... 4.7.2 الصناعة الغذائية والصيد البحري: امتيازات تنافسية عند التصدير يجب تثمينها

27..... 5.7.2 العرض السياحي: ضرورة الأخذ بعين الاعتبار التحول الديموغرافي والسوسيو اقتصادي على المستوى الدولي

27..... 6.7.2 ترحيل الخدمات: اغتنام الفرص المتاحة

28.....

:

:

1. تقوية مكتسبات النمو والحفاظ على القدرة على مقاومة الصدمات ..... 29

1.1 ..... 29

2.1 ..... 30

3.1 ..... 31

2. تعزيز التنوع القطاعي والمجالي كخيار لدعم النمو وتحسين تنافسية الاقتصاد للاستجابة لمتطلبات التنمية ..... 33

1.2 ..... 33

1.1.2 ..... 34 قطاعات قوية استراتيجيا مع آفاق واعدة خلال السنوات القادمة

2.1.2 ..... 40 القطاعات الناشئة كرافعات جديدة للتنمية

3.1.2 ..... 42 إعادة تموقع قطاعات ذات إمكانات واعدة

4.1.2 ..... 46 مواصلة تحديث قطاعات الدعم كمحرك أساسي للنمو

5.1.2 ..... 51 القطاع المالي دعامة للنمو

2.2 ..... 54

1.2.2 ..... 55 مساهمة الجهات في خلق الثروة الوطنية

2.2.2 ..... 57 تخصصات جهوية جديدة في خدمة الدينامية القطاعية

3.2 ..... 58

1.3.2 ..... 58 تنافسية ضعيفة للنسيج الإنتاجي

2.3.2 ..... 60 إشكالية التمويل وتعبئة الادخار

3. تحقيق مكتسبات اجتماعية مهمة مع استمرارية بعض الاختلالات ..... 61

1.3 ..... 61

1.1.3 ..... 61 ضعف محتوى النمو الاقتصادي من التشغيل

2.1.3 ..... 63 تدابير جديدة لتعزيز مسلسل إنعاش التشغيل

2.3 ..... 64

1.2.3 ..... 64 نتائج مشجعة في مجال التمدرس ومحاربة الأمية

2.2.3 ..... 64 تدابير خاصة يجب اتخاذها في إطار المخطط الاستراتيجي للفترة 2013-2016

3.2.3 ..... 65 نحو تصور استراتيجي جديد ومندمج لتطوير التكوين المهني في أفق 2020

3.3 ..... 65

1.3.3 ..... 65 تحسن ملموس لبعض المؤشرات الصحية

2.3.3 ..... 66 نحو ميثاق وطني للصحة : برنامج "انتظارات" أرضية تفاعلية من أجل إصلاح جديد للصحة

4.3 ..... 67

1.4.3 ..... 67 المرحلة الثانية للمبادرة الوطنية للتنمية البشرية: تعزيز المكتسبات وتصحيح الاختلالات

2.4.3 ..... 67 التغطية الصحية: تعميم نظام المساعدة الطبية للمعوزين

3.4.3 ..... 68 إصلاحات استعجالية لنظام التقاعد

4. دعم الحكامة الجيدة : أداة لإنجاح السياسات الاقتصادية والمالية والاجتماعية ..... 68

1.4 ..... 69

2.4 ..... 69

3.4 ..... 69

71.....	:
72.....	<b>1. التطورات البنوية للمالية العمومية</b>
73.....	1.1
73.....	1.1.1 المداخل الجبائية
79.....	2.1.1 المداخل غير الجبائية
79.....	2.1 :
80.....	1.2.1 النفقات العادية
81.....	2.2.1 نفقات السلع والخدمات
81.....	3.2.1 فوائد الدين
82.....	4.2.1 ارتفاع استثنائي لنفقات المقاصة
82.....	5.2.1 تعزيز نفقات الاستثمار
82.....	6.2.1 ضبط الدين المباشر للخزينة على الرغم من تسجيل عجز في الميزانية
83.....	<b>2. السياسات المالية والجبائية على المدى المتوسط</b>
83.....	1.2
83.....	1.1.2 تدابير توحيد وتحديث النظام الجبائي
84.....	2.1.2 تعزيز القدرة التمويلية للمقاولات الصغرى والمتوسطة
84.....	3.1.2 تدابير تشجيع الاستثمار
84.....	4.1.2 تدابير ذات طابع اجتماعي
84.....	2.2
85.....	3.2
85.....	<b>3. الدعم العمومي للنشاط الاقتصادي والاجتماعي</b>
86.....	1.3
88.....	2.3.
89.....	<b>4. مشروع قانون المالية لسنة 2013</b>
89.....	1.4
90.....	1.1.4 السياق الدولي لسنة 2013: انتعاش تدريجي هش ومهدد بتداعيات الأزمة في منطقة الأورو
91.....	2.1.4 نمو متواصل للاقتصاد الوطني خلال سنة 2013
94.....	2.4
95.....	1.2.4 تحسين القدرة التنافسية للاقتصاد الوطني ودعم النسيج الإنتاجي وتطوير آليات إنعاش التشغيل
96.....	2.2.4 تقليص الفوارق الاجتماعية والمجالية ومحاربة الفقر
96.....	3.2.4 تنفيذ الإصلاحات المؤسساتية والهيكلية
96.....	4.2.4 إعادة التوازنات الماكرو اقتصادية
97.....	3.4
97.....	1.3.4 الموارد المالية
98.....	2.3.4 نفقات الدولة
99.....	3.3.4 عجز الميزانية وتمويله
100.....	<b>خاتمة عامة</b>
101.....	<b>ملحقات</b>

- 7..... مبيان 1 : نمو حجم مبادلات البضائع في 2011 حسب المناطق
- 8..... مبيان 2 : تطور نمو حجم المبادلات العالمية للبضائع
- 9..... مبيان 3 : تطور معدل سعر صرف الأورو بالنسبة للدولار
- 10..... مبيان 4 : مؤشرات أسعار المواد الأساسية (أساس 100 سنة 2005)
- 15..... مبيان 5 : نسبة المبادلات المنجزة في إطار اتفاقية الشراكة من مجموع مبادلات الإتحاد الأوربي
- 18..... مبيان 6 : تطور العجز الهيكلي للميزان التجاري
- 19..... مبيان 7 : تطور العجز التجاري المسجل حسب اتفاقيات التبادل الحر
- 19..... مبيان 8 : مساهمة اتفاقيات التبادل الحر في العجز التجاري
- 20..... مبيان 9 : نسبة الصادرات المنجزة في إطار إتفاقيات التبادل الحر من مجموع الصادرات المغربية نحو دول الإتفاق
- 21..... مبيان 10 : تطور سعر صرف الدرهم بالنسبة للأورو والدولار
- 23..... مبيان 11 : حصة المغرب من تدفقات الاستثمار الأجنبي المباشر الموجه نحو إفريقيا
- ..... مبيان 12 : تضاعف الاستثمار الأجنبي المباشر دون احتساب الإتحاد الأوربي بين فترتي (2004-2007) و(2008-2011)
- 23.....
- 29..... مبيان 13 : تطور نمو الناتج الداخلي الخام الحقيقي
- 30..... مبيان 14 : المساهمات القطاعية في نمو القيمة المضافة الإجمالية الحقيقية
- 32..... مبيان 15 : تطور بنية الرصيد الجاري نسبة إلى الناتج الداخلي الخام
- 33..... مبيان 16 : المبادلات الخارجية من السلع والخدمات بالنسبة للناتج الداخلي الخام
- 55..... مبيان 17 : البنية المتوسطة للناتج الداخلي الخام الجهوي خلال الفترة 1998-2010
- 56..... مبيان 18 : الناتج الداخلي الخام المتاح للفرد حسب الجهات خلال الفترة 1998-2010
- 57..... مبيان 19 : التخصص والتركيز على المستوى القطاعي للجهات بالمغرب بالنسبة للصناعات التصديرية (2010)
- 62..... مبيان 20 : بنية السكان النشيطين المشتغلين (15 سنة فما فوق) حسب قطاعات النشاط الاقتصادي ووسط الإقامة
- 63..... مبيان 21 : بنية السكان الحضريين العاطلين حسب الفئات العمرية والشهادة
- 74..... مبيان 22 : مرونة المداخل الجبائية بالنسبة للنشاط الاقتصادي المغربي مقارنة مع عينة من البلدان
- 77..... مبيان 23 : تطور المعدل الظاهري للضريبة على القيمة المضافة
- 78..... مبيان 24 : تطور النقص المالي الناجم عن التفكيك الجمركي
- 80..... مبيان 25 : تطور بنية نفقات الميزانية بين 2001 و2011
- 86..... مبيان 26 : نسبة النفقات الجبائية من المداخل الجبائية
- 87..... مبيان 27 : نسبة الإعانات المباشرة من النفقات العمومية



31	.....	: 1
73	.....	جدول 2 : مساهمة المداخل الجبائية وغير الجبائية في تطور المداخل العادية
74	.....	جدول 3 : تطور مداخل المراقبة الجبائية
75	.....	جدول 4 : تطور بنية المداخل الجبائية
76	.....	جدول 5 : نسبة نجاعة الضريبة على الشركات (مقارنة دولية)

---

2011

2012

2013

1

2011

2013

---

2013

•  
•

2011  
2010 %5,1

2010

2011 %3,8

%3,3

2012

2011

"

"

"

.2012 30

"

2013

2012

.1

2012

2013

.1.1

2

2012

.2010  
%3,6

%5,1

2011

%3,8

%3,3

2013

.1.1.1

2011

%1,4

2012

%0,4

2013

%0,2

)

.(

<sup>3</sup>(ESM /SFF)

456

2012

2013

2012

%0,9

2011

%3,1

2012

%0,1

2011

%1,7

.2013

%0,4

%10

500

(MES)

.2012

(MESF)

2  
3

2012 %2,3  
 .2011 %0,4  
 2013 %0,7  
 4  
 2013 %1,3 2012 %1,5  
 .2011 %0,4  
 %0,8 2012 %0,4  
 .(%1,1) 2013 5 2011

**.2.1.1**

2013 %2,1 2012 %2,2  
 .2011 %1,8  
 .2013 %8  
 .2013  
 2014 " " " "

**.3.1.1**

%0,2 2012 %1,3  
 %2,2  
 2013 %1,2

---

" Baa2 A3 " " 2012 " " 4  
 AAA 5

.2012 %10 %236,6

**.4.1.1**

.%5,6 2013 2011 %6,2 2012 %5,3  
2012

(%8,2 %7,8) (2013 %7,2 2012 %6,7) (%6 %4,9)  
(%3,9 %3,2) 2012 %1,5  
%4 2012 %2,6 %2) .2013  
(2013  
2013 %5,7 %3,6 2012 %5 %5,3

**.2.1**

%5,3 2012 <sup>6</sup>2013 %3,6 2011 %3,3

2013

.2011 %1,4 %1,2 2012  
(%3) 2013 <sup>7</sup>(%5,5) (%3,3)

.2012  
.2013 %4,5 2012 %3,4

6  
7

.( )

( )

2013

) %43 %18 8 .( %14 %25

2013

2012

.3.1

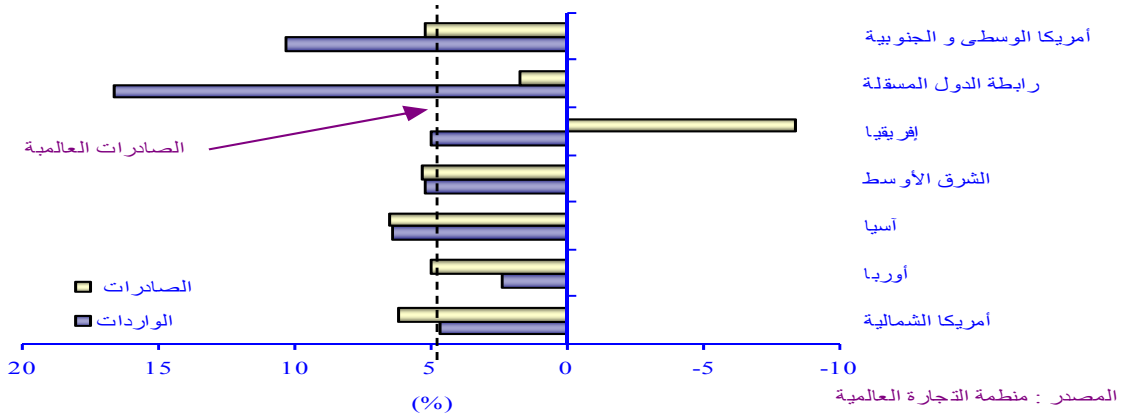
2011 %5  
.2012 %2,5

%13,8 2011 %4,6 %5 2011 %5,3 .2010  
%0,4  
(%75-)

2010 %13,7 2011 %4,9 %8,3 %2,9  
9

2011

: 1



18,3

%19,5

16,1

2008

24-15

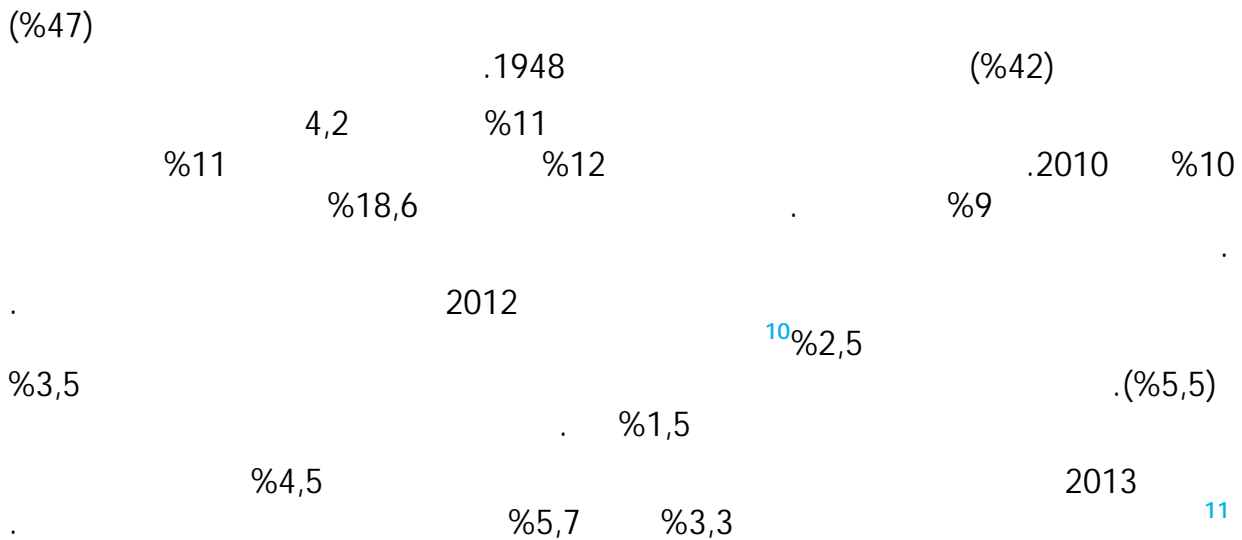
8

15

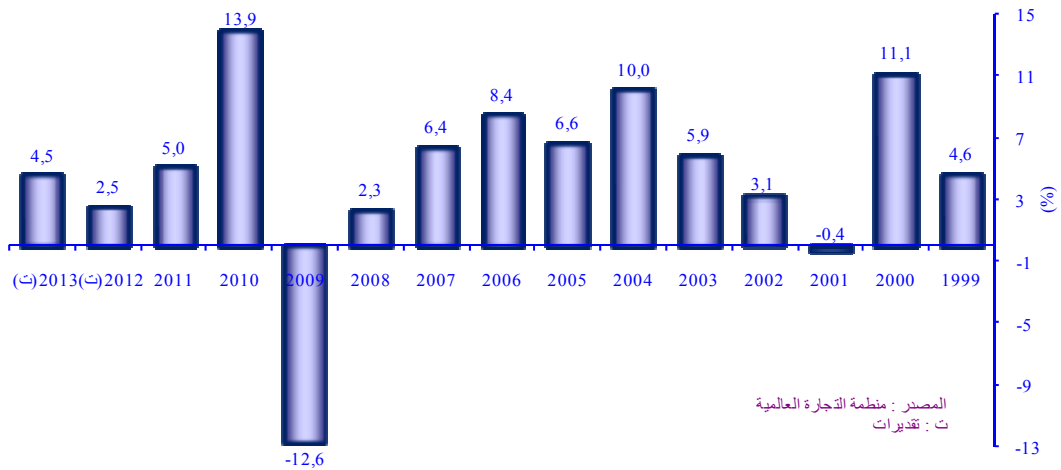
11

9

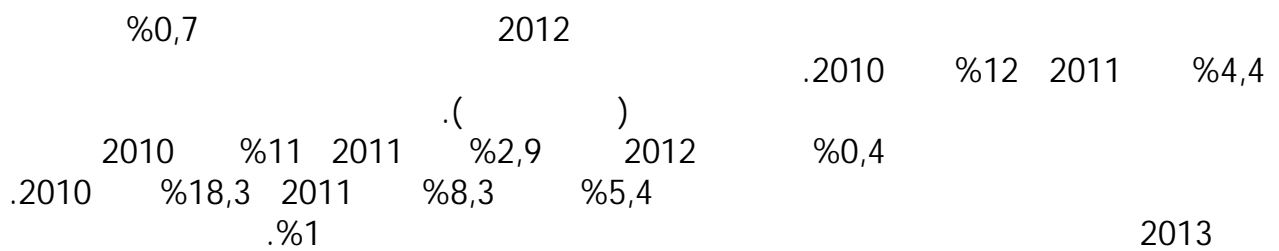




: 2



المصدر : منظمة التجارة العالمية  
ت : تقديرات



.2012  
2012

%3,4<sup>10</sup>  
%4,6<sup>11</sup>

.4.1

2012

2011

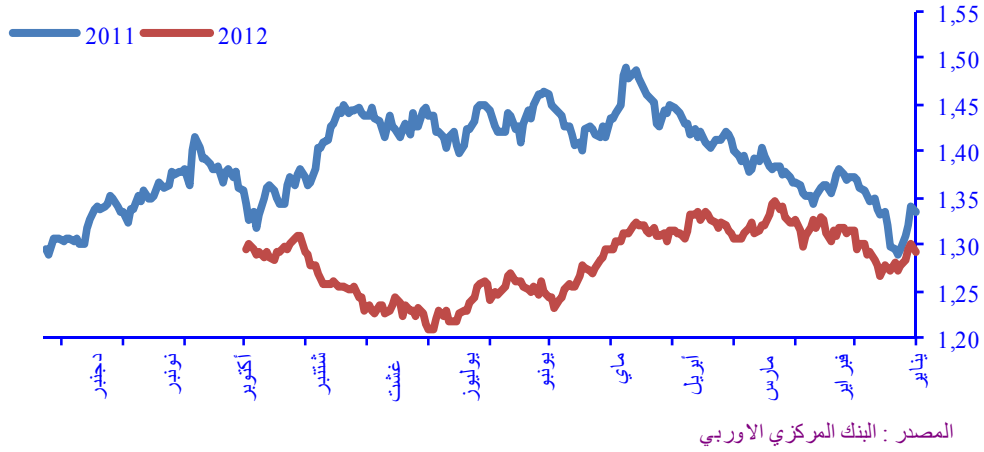
2012

1,28

1,41

%9

: 3



2012

1,21

24

10

1,29

.5.1

2009

2009

%144,5

%53,5

%.45

%110

.2012

2012

%21,5

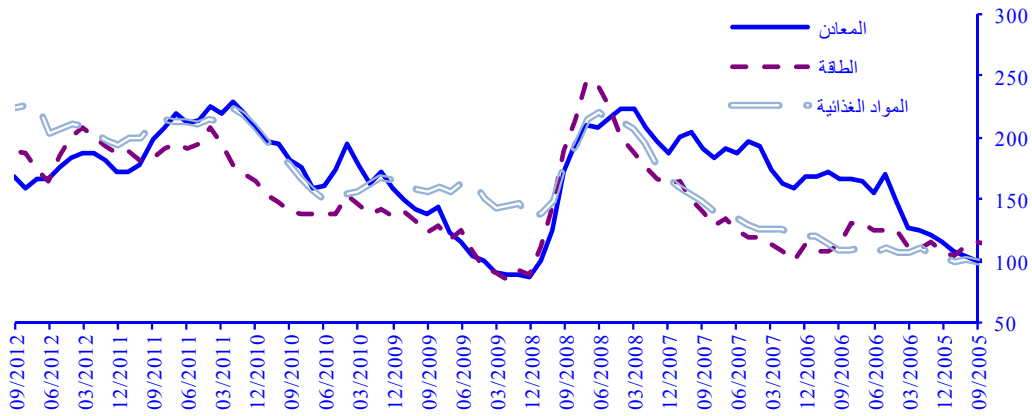
%11,2

%6,3

%.2,8

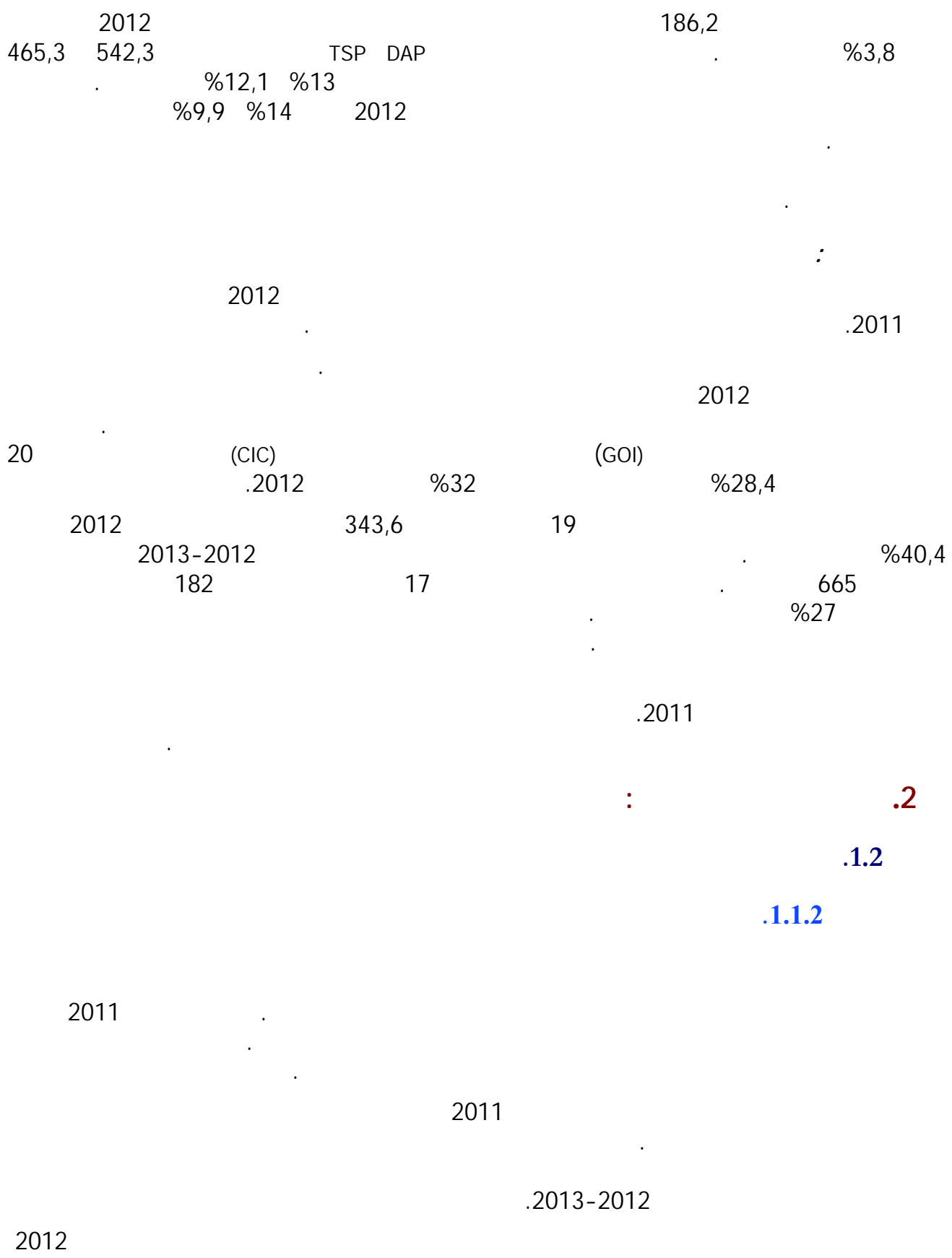
%4,2 %54 200,3 188,8  
 %4,9 192,1

( 100 ) : 4 (2005



المصدر : البنك الدولي

106 2012 12  
 76,9 2011 104,3  
 2010 91 118  
 0,8 2012 0,9 3  
 2013 105 2013 106  
 2012 2012 2011  
 %95 %44  
 %9,5 %8,3  
 2012 %46,6  
 36,9 %15,8  
 32,5) 2012 4,4 2012  
 2012 2 2  
 988



2012

2006

2011

( )

2013-2011 (PIN)

%18  
2012

580,5  
.2010-2007  
139

2010  
112

.( )  
"

80  
<sup>13</sup> SPRING "

45

2012

<sup>14</sup>

: 1

2011

5,7

SPRING )

( 670 )  
EaPIC<sup>15</sup> (2013-2011

540 )  
(2013-2012

.2013-2011  
130

(Tempus, Erasmus, Mundus...)

1,15

100

<sup>13</sup>

.2013

<sup>14</sup>

EaPIC <sup>15</sup>

**.2.1.2**

2011

.2010 %23,7 4,7

.2004

16

(2011 %70,6 2011 %25,9 )

%1,8

%0,4 %0,7

( )

(1

.2011 2006 %2,8 %2,5

)

3

17

%1 2011

**.3.1.2**

...

" "

2010 385

:

" "

" " " " 2011 : ●  
 " " 2012 " 2012 " ●

2008 : ●

2011 : ●

18 2009

2012 20

3

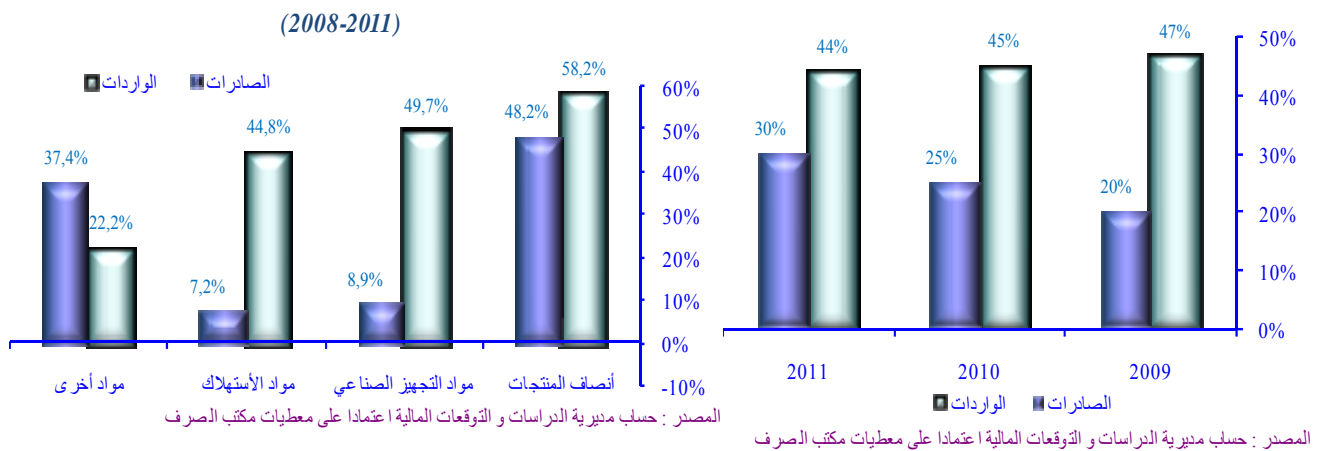
.2.2

.1.2.2

270,5 %67 2011 70,4 %50,8 2011 .1999  
 2011 %13,3 %16,3 %58,7 %26,2 %32  
 .2010 %12 (%50,8) 100 %35 .(%21,7)  
 %22,6

	18%		(10%)	
	2011	170,5		
	(22,1%)	(25,7%)	(19%)	(26,5%)
	29,9			
	2011	2010	34,7%	2011
		75,3	12,9%	
		30%		
		(28,7%)		2011
		(25,6%)		
		(18,1%)		(15,2%)
44%				
		(33,9%)		2011
			(29,7%)	
	58,2%		(24%)	
44,5%	49,7%			
		2011	2008	

: 5



44,5% 19

	57,8%	2011	14,8	
2011	3,9		2010	76,1%
	(9,1%)	(17,9%)	(45,7%)	2010
2011	43,7			
			74,6%	
			(50,6%)	(11%)
	(13,4%)	(13,5%)		



**.2.2.2**

:

.2006

36,5

2011

%6,9

21,4

.2011

%26,1

5,6

2011

7,6

2011

28,9

.2010

.2005 2002

6

2010

21

2011

%8

.2002

%4

17,8

2011

%43,8)

12,7

%68)

5,1

%48,8

2011

1.126

(

%78

**.3.2.2**

.2006

2004

.2010

%31,5

2011

12,2

.(%47+) 2011

9,4

2,8

%3,2

2011

%55,6

7,3

5,2

%59,9

1,3

)

%74,5

2,1

.(

.(

%21,7

%24,1

%49)

.2011

102

**.4.2.2**

250 7 2011 %51  
 % 71 4,5 1,6 2010 .2001  
 ) 2010 .(2010  
 2001 .2003  
 %40 20  
 2011 2003 %41,6  
 %46,3 2011 2003 %0,6 3,2 2011  
 %54,1  
 1,3 744 2011  
 2,5 %49,7 .2010  
 2002 118 2011 .(%54) 4,5 2003  
 2011 .2010 %71,2  
 2011 14.500  
 333 2010 968 .2000 5.000  
 " " - .2000  
 .2003 2011 2,9 2000  
**2011** **.5.2.2**  
 2007

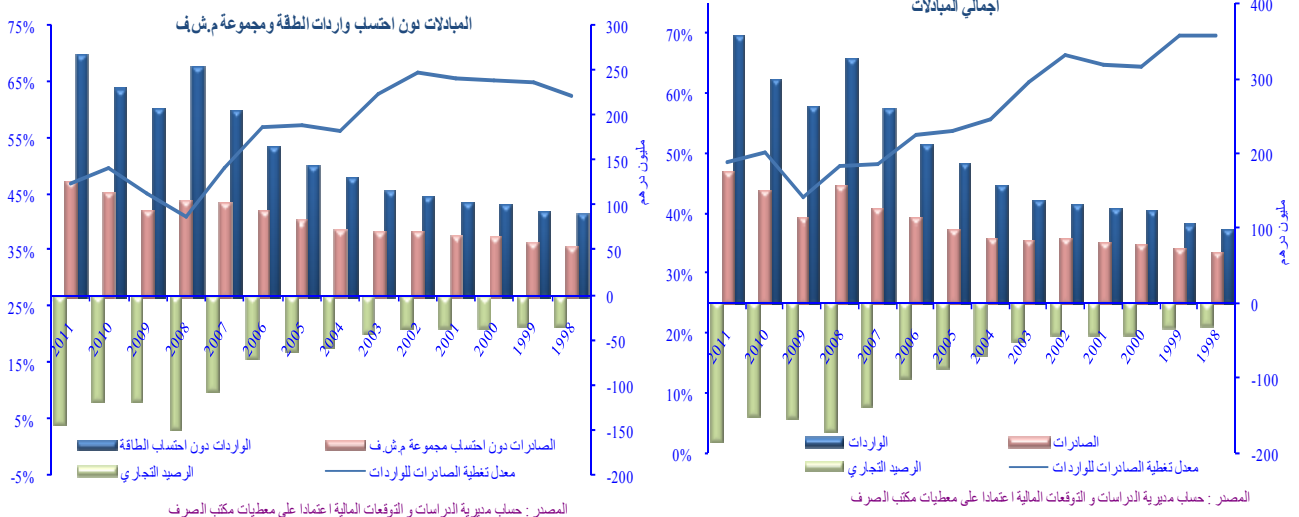
2011 8,3 2006  
 %1,8) 2011 %1,6  
 ( %14  
 %1,1  
 4,5 2011  
 (%11+)  
 2010 2006  
 .2009 %66 2010 %10 %13 2011 4  
 .2010 %42,9 2011 %48  
 %54,5 2011 3,5  
 %8,2  
 %13,1 %24 2011

### 3.2

64,6

2010 30 2011  
 35,6 (2011 184)

### 6

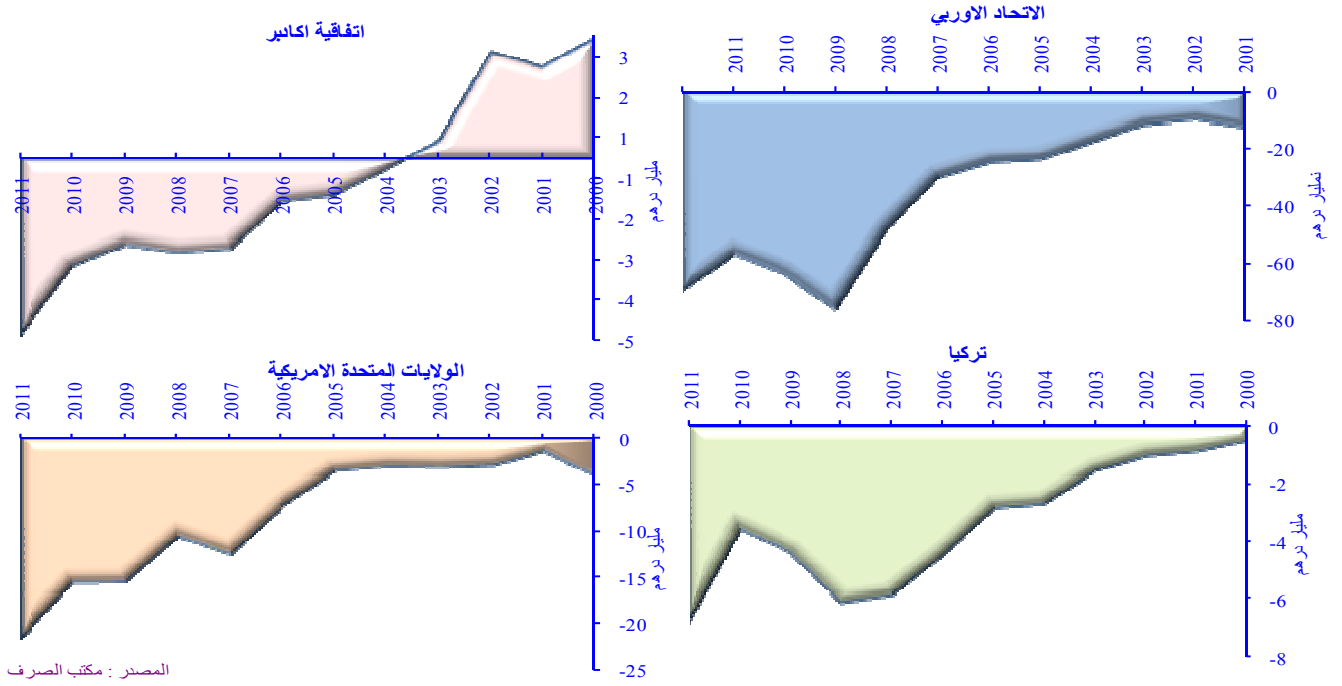


### 1.3.2

2011

.2010

: 7



45,4

%57

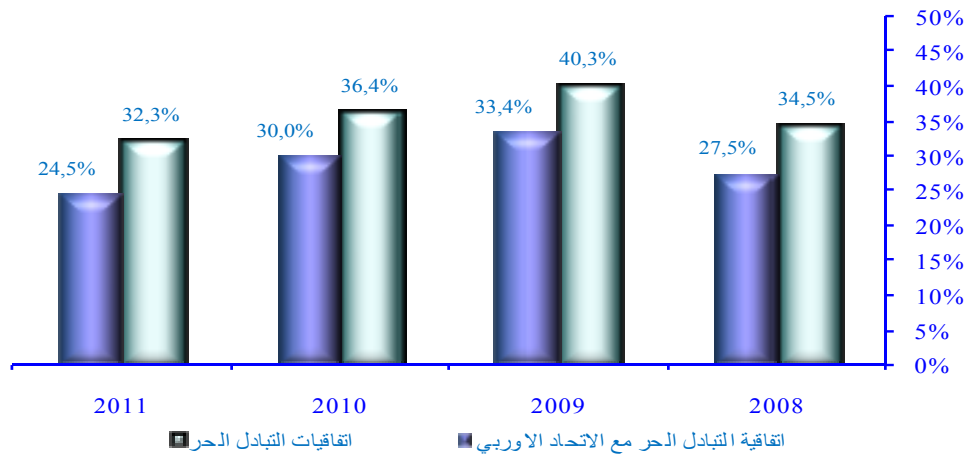
2011

%32,1

59,1

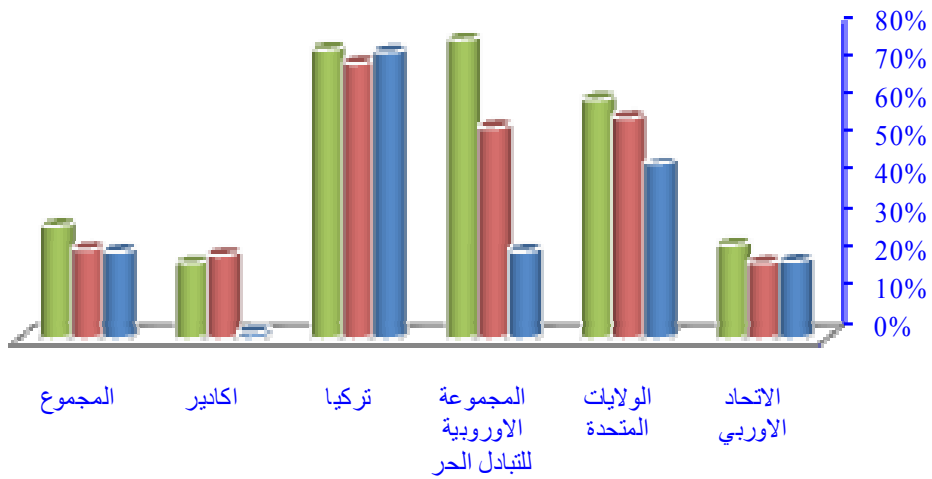
.2011

: 8



2010	2011	5	1,7	1,3
	7,5		3,2	
	(%34,7+)			
	48,1			
		541,6		3
(%22)		(%25,2)		(%31)
		%47,3		%57
2011		%48,8		
				%70

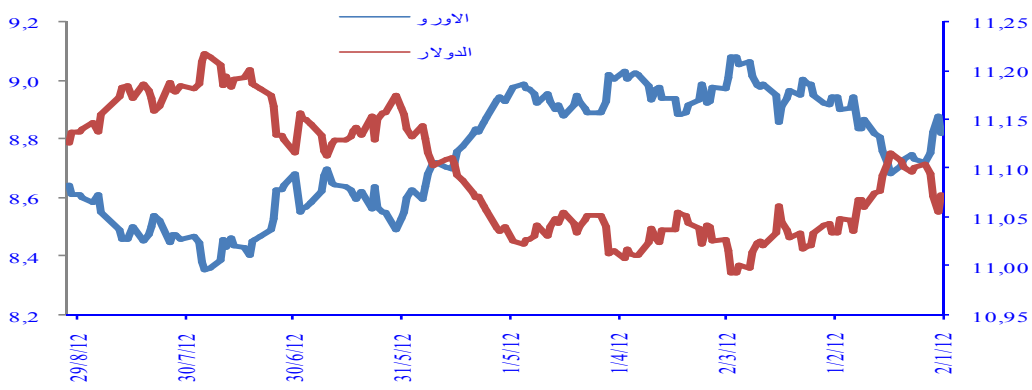
: 9



المصدر : حساب مديرية الدراسات و التوقعات المالية اعتمادا على معطيات مكتب الصرف

### .2.3.2

: 10



المصدر : بنك المغرب

%-)

	(0,2)	
	(+0,8) %	
	2012	
%8,3		%1,7
4,9		.2012
%84		3
1,2		4,3
	( 551 )	( )
		2
	:	.4.2
2011	11,9	
.2011	3,8	2000
	.2011	7,2
	.2011	%42
%4,7	2011	%15,7
		.2000
	%0,26	%0,14
	2011	2000

CEMAC  
2008  
(RAM)

UEMOA

**.5.2**

2011 %16

« World Investment Report »

1.524

%60  
2,5

(2007-2005)

2011

%49  
%21 %32  
2011

748

%20,8

2010

%45

%11

684

2011

200

570

904

526

%53

%60

2011

"Fusions-acquisitions"

3

2,5

2010

%6

%60

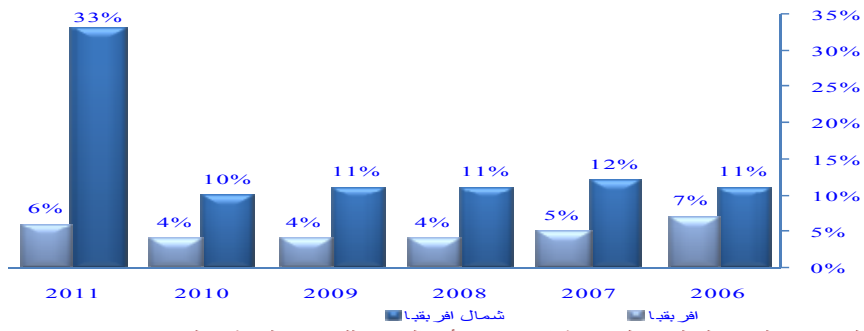
2011

%33

2011

1,6

: 11



المصدر : التقرير الدولي حول الاستثمار مؤتمر الأمم المتحدة للتجارة والتنمية، يوليو 2012

25,6

2,5

3,2

2011

2010

20,5

8,5

2011

2,6

4,5

1,1

0,6

1,6

2010

2011

8,2

%11

1,8

6,2

4,8

2010

754

2011

2011

%36

،2011-2008

2007-2004

المملكة العربية السعودية

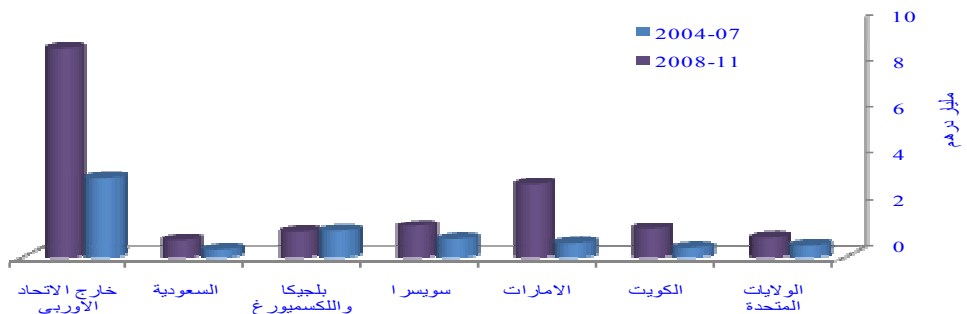
9,2

6

(2007-2004)

(2011-2008)

: 12



المصدر : حساب مديرية الدراسات و التوقعات المالية اعتمادا على معطيات مكتب الصرف

2012

منظمة الأمم المتحدة للتجارة والتنمية

1.600

100 720 780



قدرة  
الأمم المتحدة للتجارة والتنمية

إ

.2012

منظمة الأمم المتحدة للتجارة والتنمية

-

إلى 1.800 مليار دولار 2013 1.900

.2014

2011

2012

550

"

"

%37,8

ضافة إلى

.%67

%29,2

"Banque Populaire

.Caisse d'Epargne"

"Worldwide Hilton"

2012

"Inveravante"

2015

Hilton Hotel &amp; Residences

.Hilton Worldwide

إلى أنه

شارة

.2014

Hilton Garden Inn

2011

"Wissal Capital"

المزيد من

**.6.2**

2012

138

83

" " " "

"

" "

" "

"

2012

(Doing Business) "

"

21

12

183

94

6

" "

2012

21

21

("in line with expectations")

.7.2

22

.1.7.2

1990

%80 )

.(2010 %43

%30

.2011-2004

3,5

%80

)

.(...

.2.7.2

( )

(EADS)	(Daher)	(Creuzet)	(Aircelle)	2011 (Snecma) %25	2001 (Boeing)
(...)	(	4.000	4.500	)	
850		200	2013		4.000
				:	<b>.3.7.2</b>
	150				
	.2010	%70	%74)		(2000 %53
	.2020	73		<sup>23</sup> %3,6	
		.2020		114	
			:		<b>.4.7.2</b>
)			)	(...	
		(			
	)			(	
.(	)				

2010

: **.5.7.2**

2020

%9,6

%7

50

( 2030 )  
%26

( )

: **.6.7.2**

)"

.(...

2013

22

%16

.2013

9,1

2,5

7,5

1,1

.2013

.2013

■  
■

•  
•

2008

"

-

"

.2012 30

%5

2012 20

.1

.1.1

2011-2006

%4,9

2005 1999

%3,8

%5

2011

%5,6

.2010

%3,6

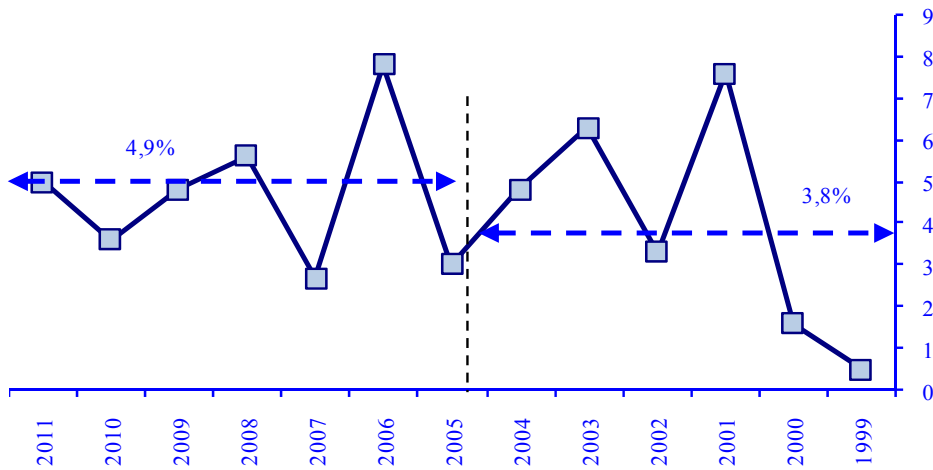
%4,2

%5,2

2010

%1,9

: 13



المصدر : حسب مديرية الدراسات و التوقعات المالية اعتمادا على معطيات المندوبية السامية للتخطيط

2005-1999

2011-2006

%4,7

%3,9

%4,7

%5

2,6 2,8

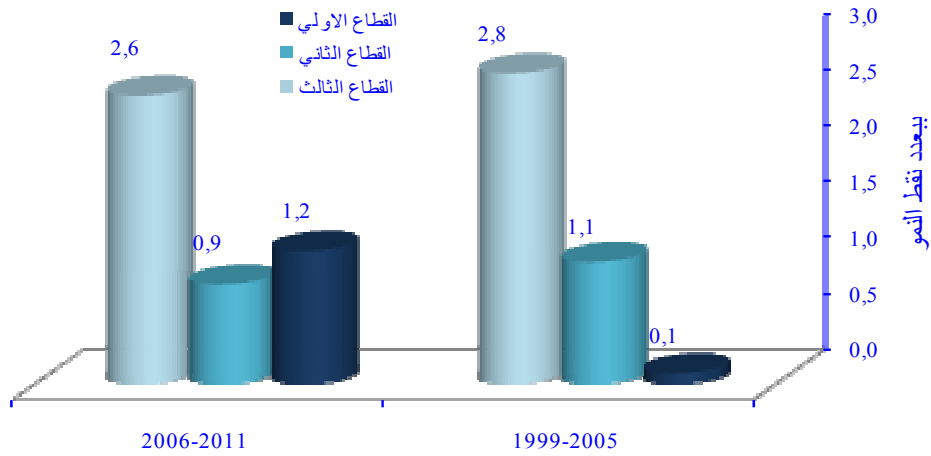
%56

%55,2

-1999 0,1 ) %0,6 %6,9 .2005 1,2 (%17

1,1 %3,8 2011-2006 %26 %28 0,9 2005-1999 %3,4

: 14



المصدر : حسب مديرية الدراسات و التوقعات المالية اعتمادا على معطيات المندوبية السامية للتخطيط

) 2011-1999 %2,7 %3,2 %60 %16  
 2006 %6,6 2005-1999 %5 %19  
 .2011

2011-1999 %5,6 %6  
 2011-2006 %3,7 %21,4 %6,6 %9,1  
 2005-1999

.2.1

.2005 1999 2,3 3,7 2011-2006

: 1

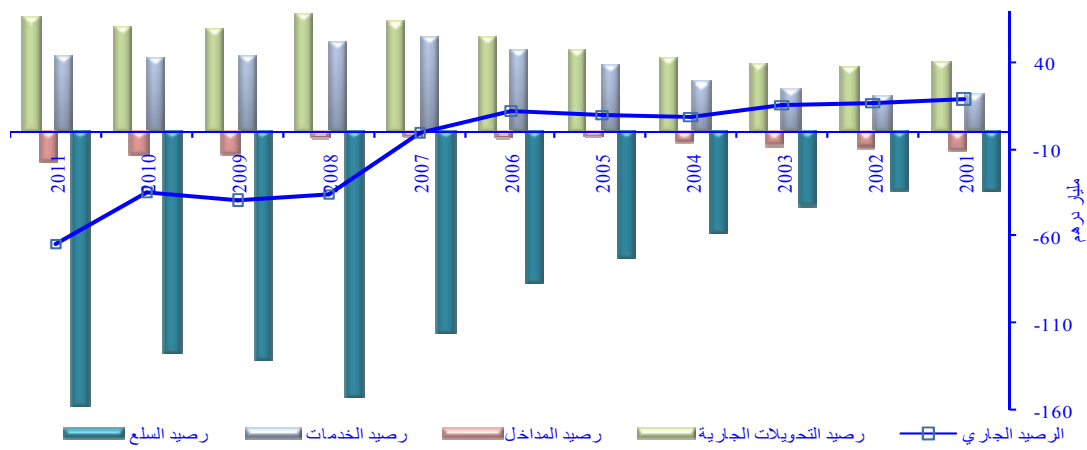
(*)							
2011	2011-1999	2011-2006	2005-1999	2011	2011-1999	2011-2006	2005-1999
5,0	3,3	3,8	2,4	6,8	4,3	5,0	3,1
4,2	2,5	3,0	1,8	7,4	4,3	5,1	3,0
0,8	0,8	0,8	0,6	4,6	4,2	4,5	3,3
0,8	2,0	2,0	1,6	2,5	6,9	6,5	6,2
0,7	2,2	1,4	2,4	2,1	6,8	4,2	8,1
-2,2	-2,8	-2,7	-2,3	5,0	7,1	6,1	7,0
<b>5,0</b>	<b>4,7</b>	<b>4,9</b>	<b>3,8</b>	<b>5,0</b>	<b>4,7</b>	<b>4,9</b>	<b>3,8</b>

المصدر : حساب مديرية الدراسات والتوقعات المالية اعتمادا على معطيات المندوبية السامية للتخطيط  
 (\*) تساوي المساهمة المتوسطة لعنصر معين خلال فترة ما جءاء المتوسط السنوي لمعدل النمو والحصة المتوسطة لهذا العنصر بالقيمة الجارية خلال نفس الفترة. تقاس هذه المساهمة بعدد نقط النمو.

3	2005-1999	1,8	(2011-1999)	2011-2006	58%
				5,1%	3%
	2005-1999	26%	2011-2006	31%	
		6,5%		6,2%	
			2	1,6	
	2011-2006		1,3-	0,1	
			2005-1999	8,1%	2011 2006
	2011-1999	7%	(6,1%)	2011-2006	
					<b>.3.1</b>
			2007		
	2006 2001		2,8%		
	8%				
	2011-2007		4,7%	2011	



: 15



المصدر : حسب مديرية الدراسات و التوقعات المالية اعتمادا على معطيات مكتب الصرف

%17,1

.2011 2001

2011-2001

%15,5

%5,2

.2011 %11 2001

%16,1

111,8 2001

24,5

.%16,4

2011

%9

-2001

%5,2

.2011 1,3 2007

2011 2001

%6,5 2006

)

1,7

%) %2,9 )

23,6

.2004

2001 (

%0,4

2011

(

.(...

2011 2001 %6,3

.2011 %7,3

43,5

%6,4

%0,6

%0,5

113,7

2011-2001

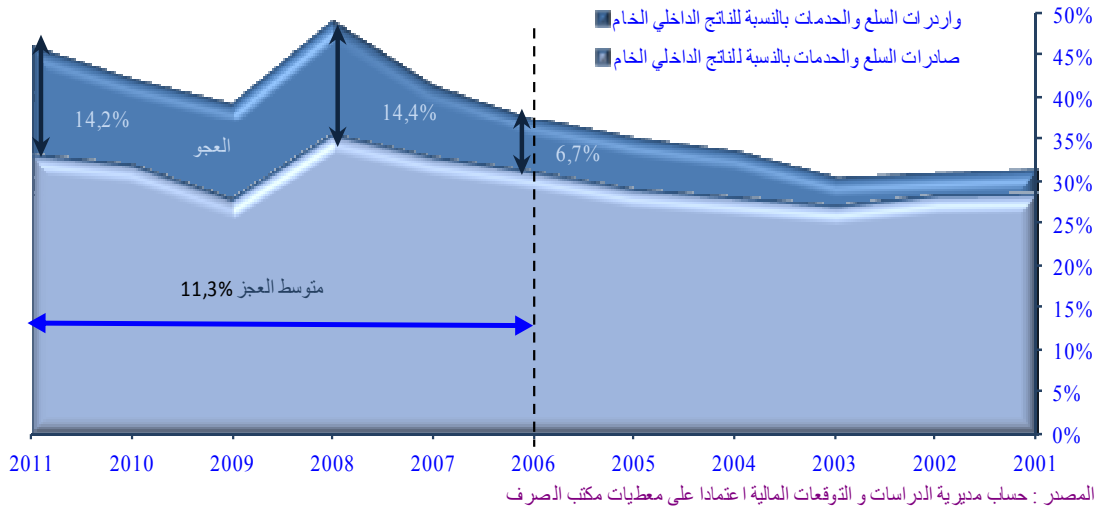
53 %8,1

.2011

2011

%14,2

: 16



2011	5%	2011	65,6	2001	8,9%
2011-2001					
-2001	63	2011	2001	95%	2011
				4,7%	
2011	2%	2008		0,6%	
2011					
2010	10,1	2007-2001	21,2		
2010		2011			
2010	7	2007-2001	5,2		
			9,4		
		2008	6,7		

.2

.1.2

(... ) ) (... ) (... ) (... )

## .1.1.2

### .1.1.1.2

24

25

2011	2007	%40	2012-2010	2011	2007-2005
10,3	134	38,1	27,9	319	289.000
	182.438	182.000	611.494	1.000	0,73
		470.955		0,14	
	(%81+) 2007	160.000	2011	6,6	
	5,2 2011	1.000			
0,13 2011	2011	0,14	2007-2005		
	1,1		2007-2005		
			(%50+) 2007-2005		
		330.000	%10	2012-2011	

24 : FAO - OECD (2012) : "2021-2012"

25 تشير دراسات محاكاة تأثير تغير المناخ على الإنتاج الفلاحي في المغرب، والتي أنجزتها منظمة الأغذية والزراعة والبنك الدولي والمعهد الوطني للبحث الزراعي بالمغرب، مع اعتبار المستوى الحالي للتكنولوجيا دون تغيير، إلى أنه بعد عام 2030 سيعرف القمح والشعير في المناطق البورية تراجعاً في المردودية بنحو 20% ابتداء من 2050 وستفقد المزروعات البورية (الحبوب والخضروات والمزروعات الزيتية) أكثر من 30% من مردوديتها بعد عام 2050. المصدر : CIHEAM (2010) : "أثار تغير المناخ على الفلاحة بالمغرب وتونس وألويات التكيف"

26 المصدر: وزارة الفلاحة (2012).

2014-2011

(FSCF)



### 2.1.1.2

2009

<sup>27</sup> وبالرغم من ذلك، لا تزال هناك مجهودات كبيرة يجب أن تبذل لاغتنام هذه الفرص، نظراً ل الأداء الحالي من حيث معدل استخدام الحصص التي يقدمها الاتحاد الأوروبي لصالح المغرب (2010-2012): 44,3% بالنسبة للكلمينتين و 19,5% للبرتقال و 9,3% ل و 2% لعصير البرتقال و 4,8% للخضروات المعلبة.

(merlu)	28
2010	
163	29
(...)	
(...)	
(...)	
1500	
2020	2
2012	

### .3.1.1.2

2011	2010	30%41,3	28,6
6,23	%24	2011-2003	
%49	2010	4,17	2011
%28,3	2011		

%80

28

<sup>29</sup> 6,6 مليار درهم من الاستثمارات لإحداث قطب التنافسية "هليوبوليس" بأكادير مع إمكانية تحويل منتجات البحر بغلاف مالي يقدر بحوالي 500.000 طن على الأمد البعيد، وعلى مساحة إجمالية من 150 هكتار، والقدرة على خلق ما يفوق 20.000 منصب شغل.

30

2010

35,6

48,43

.%36

114  
)  
(

.2020

)

%16

%30

(

%46

.%6

(...

.2020

,%40

55

%30

10

28

2020

(2011

)

%52

2000

%22

(

)

2011

31

32(

100.000

500.000

"MEA"

%25

2014

(DAP)

(

1,7

235

)

3,76

.2015

9,5

375.000

2,7

610.000

31

)

%50

32

(



5  
800 700  
(  
33  
20.000) 10  
)  
(...  
**2012-2008** **.5.1.1.2**  
%13  
48,4 2011 70  
%12 2000  
"2020"  
.2012-2008  
2008 100 ) 900 " "  
(2012 2009 200  
.2012 %80 %74 2012  
10500 264 " "  
375 15000  
.2012 25500  
%67 17000 2012  
.2012 2012 1062 25500  
561 2012  
39 1.500 45  
25 100  
16 2012  
36,8 " "  
2011



		2008		2011	
	22,2		13,4		
			.%18		
	16,5)				
	1,6)	(%117	2011	%12,2	2011
				2,7)	
			.2011	(%42,4	
			2010	%25	
			)		
AUTOMOTIVE TANGER)	70	(ATLANTIC FREE ZONE)	<sup>34</sup>		(CITY
					.( ...
				2012	
	.2013				
		170.000			
	2.500			400.000	
		.2015		30.000	6.000
		38,5	)		
(IFMIA)					.(
	24.986				
				70.000	
		« Middle Management »	<sup>35</sup>		

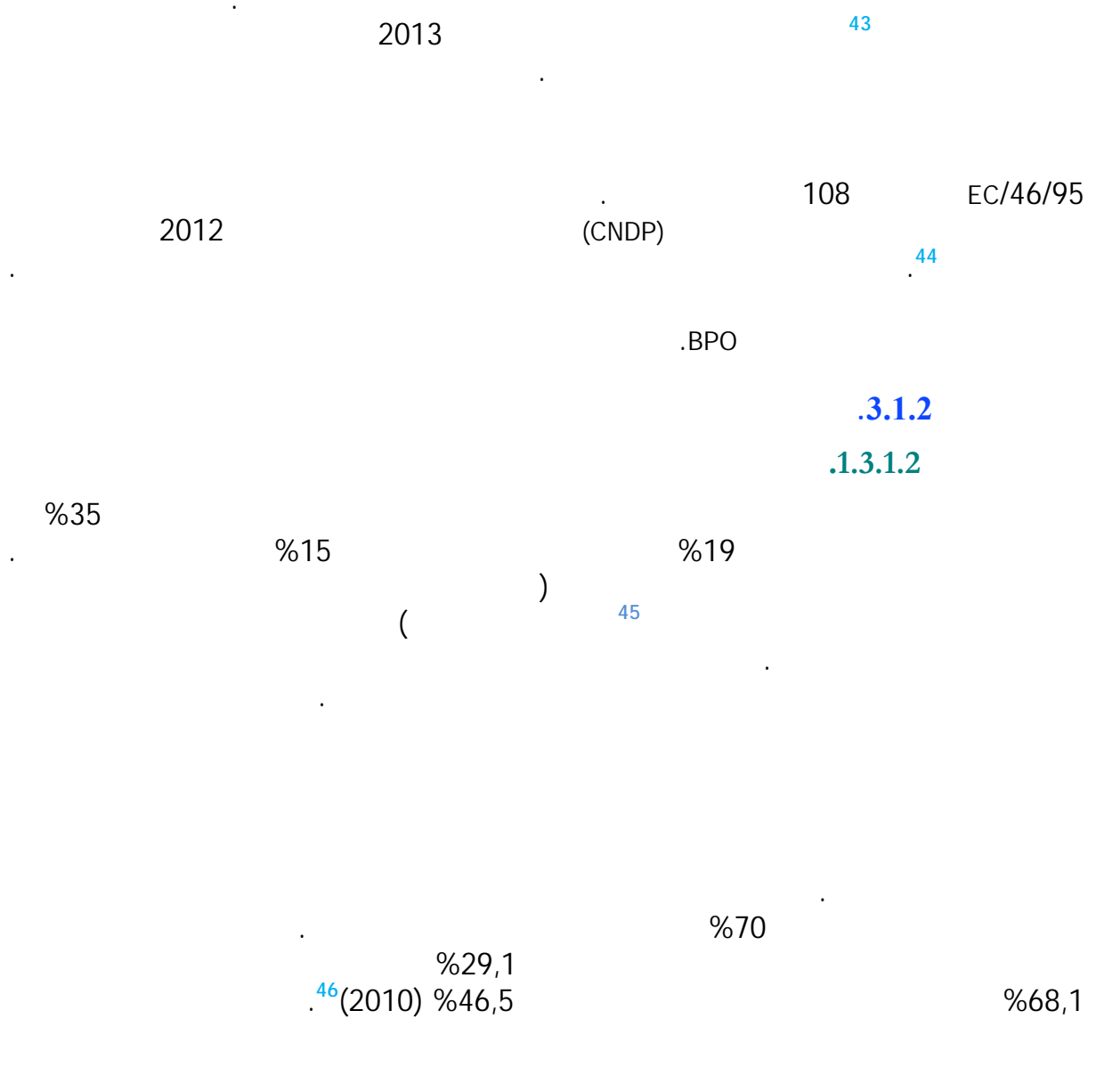
### .2.2.1.2

199

<sup>34</sup>

<sup>35</sup> يضم « Middle Management » مستويات إدارة المصالح الوظيفية والعملية. وتساهم هذه الأطر المتوسطة في تسطير السياسات بالتخطيط لمختلف الموارد المخصصة للخدمات الوظيفية والعملية، وذلك من أجل تحقيق الأهداف المسطرة سابقا. وتهدف إلى ترشيد المساطر ومراقبة استعمال الموارد وكذا تعبئة وتطوير الكفاءات المهنية للعاملين في سياق مخطط جماعي.

		2011		2008	
	36 Mid park	800	300		
		%18,3			
EADS					
200		850	( 1,66 )	Bombardier	SAFRAN
				4.000	
				<b>.3.2.1.2</b>	
20	37	2015	100		.%15
2011		52.000	%42,5	2004	5.500
.2015		%46			
6,8		2011 2004	%35		)
		%25 38 BPO		%75	
		2015	20	( 39 ITO	
		.%34			
		3,9	% 2,6		2012
41				42	40
		22			
					30.000
2012					
		2012-2011			
				"	"
				300	36
				"	
				2008	37
				Business Process Outsourcing :	38
				Information Technology outsourcing	39
					40
				.2011	
		%17,5	5		41
				36 24	42
		%20	/		




---

43

44

45

2008 1998

Chelem : 46

.2012

( ) ( )

%2,7

.2011 2008

**.2.3.1.2**

%8

%17

%0,72

%11

.2011 2000

%0,6  
%17

2000 1990

.2000 1990 %44

160.000

50.000

%46

:

%80

( )  
( )

%97

%.68



(Fruit of the Loom, Polyfil)

( )

«distribution»

«Converting»

«agrégation»

2012

2011  
<sup>49</sup> «Distributeur»      21  
<sup>48</sup> «convertisseur»      <sup>47</sup> «Agrégateurs»

(... )

.(... )

: **.3.3.1.2**

( 10 )  
 .2008

2011-2006

443

6,5

<sup>50</sup> %75  
 STMicroelectronics

300

ALSTOM

( 3,4 ) <sup>51</sup> 310

.2020 ( 5,9 ) 535

ALSTOM

5.000

%6

2011

650

%22

2015

9,7

140 <sup>51</sup>

<sup>47</sup>

<sup>48</sup>

<sup>49</sup>

<sup>50</sup>

: **.4.3.1.2**

2012 4,1 (%1,6-) 52%5 %1,6

(%2,3-) (%2,9 %2,8

.%41 %26,8 %24- 2010

%4,6+ %14- 38,5 .%4,8

(%1,6-) (%9-) (%7-) (%5-) (%2-)

415 2012 53

%7+) %5

( %4+

2012 %4 3

: 2020

2020

« »

« »

( ) -

( )

( )

« » « - »

« »

«2020 »

1079 1032 2020  
(%12,3) (%12,4) (%21) (%34,7)

.4.1.2

.1.4.1.2

<sup>54</sup>%40 30  
.2010

:

: ( ) 10

%70 )  
(... 13

2030 3.300 )  
.2015 .( 2.080  
.2012

( 14 )  
( 4,3 )  
220 " ( 12)  
" ( 40) .2012  
" -  
)  
(

.2030 173 2015 61,6

09-59 " " .2011

50 55 " " .2007 113 2012 150  
(39 )

) 577 11 700 18 2012 .(  
.2007

**.2.4.1.2**

%95

2009

2012-2008 (PNAP)

56

1085 2008  
( 315 )  
14 2012 1400

%15 2012 %12

(LBC)

.(GMT+1)

"20-20"

2016

660

350

2015

.2012

: 2012

55

)

20

472

56

140

( 300)



350 (STEP)

360

Acwa <sup>57</sup>

2012

160 <sup>58</sup>

2016  
500)

1720

(Power

2016-2012

39

2011

09-13  
2014

(ANRE)  
( )

(THT/HT)

(MASEN)

(ADEREE)

09-13

(IRESEN)

09-47

2011

2010

800 )

2009

(FDE)

200

) 2012-2009

2.492

(

(SIE)

... (

2010

.(consortium international)

5300

.2020

23900

17900

.IFMERE

Aries TSK  
2000

%5

%95 ACWA POWER  
2009

<sup>57</sup>  
<sup>58</sup>

3,7

TEP

9  
.2020

%(  
CO<sub>2</sub>

3.4.1.2

43	2010	%18,4	2011	
73	2012	37,42		
(2012)	%115,07	59	144	56
2011 2005	%17,7			
.88	2012	%10,59		
	2012	3,76		
	(3G)		%60,3	
)	2012	(93 )	%11,56	(49)
			60	
4 )	2011	%27	2010	%30
%32) %34	(			%17
	61 2011 2008			
	(	%37		
2013				
(miniblog)			62	
		:(4G)		
	63 (LTE)		(4G)	
			2012	
15		%50		

<sup>59</sup> تقرير 2013-2012 حول التنافسية العالمية، المنتدى الاقتصادي العالمي (WEF)، شتنبر 2012.

<sup>60</sup> "mark-up" 1,4

2011 2008 <sup>61</sup>

2012

<sup>62</sup> تقنية تسمح بالاتصال بواسطة الصوت عبر الانترنت أو شبكات القطاع الخاص السلكية (كابل / الصيبيب العالي / الألياف البصرية) أو اللاسلكية (الأقمار الصناعية، التكنولوجيا اللاسلكية من نوع WIFI أو GSM).

<sup>63</sup> Long Term Evolution

5 3

:(4G)

m-tourisme e-tourisme  
)

.(  
3G

6

)

10

:  
16

.(

10

.Wifi

(...

)

**.4.4.1.2**

2030-2009

.( )

730  
.2030

530

( )

)

(%90 )

.(%40

108.000

)

.(

)

(

)

.(

2030  
 16,2 ) 5  
 .( 11,7  
 5 ) %100 %80 ( )  
 .2020-2008 64  
 .2030 50 14  
 %85 2020 %90 2016  
 %100 %75 .2030 2008  
 .%44  
 %100 2020 %80 330 2016 %75 2030  
 .%72 1,8 2012 2008  
 %100 %25 2030  
 % 92 2016 %96 .2011

**.5.1.2**

2010  
 2011  
 50 20 550 2010 64  
 70

**.1.5.1.2**

%4 224 2010 2011  
 2,4 %5,5  
 .2011 %27,9

%4,8 %7,8  
 .2010 %6,8 %8,3 59,1 58,6

%22,5  
 %4,8  
 2010 %6,6 .2010 %26,2  
 183,3

%8 2011 .2010 %25,2 2011 %22,8  
 2010 %4,5  
 .2007

**.2.5.1.2**

36,7 2011  
 .2010 4,1  
 20,9 2011 15,2- 2010

7 %11,2 %17,3 2011

24,2 2011

2011  
 9,6 %3,25

.2010 %4,8 %6,5 7,1  
 .2010 %10,8 %10,3  
 .%10,5 %7,7

%3,29  
 2010  
 .%3,73

1 6 6  
 12 %3,76 %3,32  
 %3,54 2011 %3,59 12 6

%2,96  
 3 2011

.%6,35

**.3.5.1.2**

2011								
	.2010	%7,7	2011	%10,5				686,5
	.2009	%78,8	2010	%81,3	2011			%85,5
%20,5					.2010	%16,9	%4,1	
.2010	%23				%25,1	2010	%5,9	2011
2011		%11,2	%10,1					
%30,2						2010	%8,1	%8,7
0,1								%5,2
					.%4,7	2010		
		7,3	2011					
			.%47,8			2010		
.2011	%13,8	2010	%14					
2007					2010	%35	2011	%33,4
					.2010	%7,5	2011	%5,2
2011	%16							
								%8
		.2010	%8	2011	%12			
	%17,3		%16,4					
							.2011	2009
						.2010	%26	%27
		.2000		2,5				
	1,1		2011					
					.%92			
			%9,6	%11,7			%4	%10

**2011**

**.4.5.1.2**

				2011		
2010			647,9	2011	677,2	2011
			.2010	%3,4	2011	%4,5
2010	%4,3		386	%8,3		
.2010	%6	%9			102,2	
		2010		%5,2		
				.%22,5	6,4	

---

			.%101	2010	5	
		59,7			%71	
			.2010	%39		%32
	. 2010	%3,3	%7,7		21,6	
		:			<b>.5.5.1.2</b>	
					2011	
%36	2010		7,8		10,7	
						%68
2011		.2010	6,1	2011		6,7
			218,2			
				.2010		
	%13			%81		
1,5		2,8				
						.2010
		.%2,5				
				:	<b>.6.5.1.2</b>	
						2011
%53		34				
			480	2011		
			8			
665		344	%48,3	2011		
			%66			
					2010	.2010
		2011	%12	2010	%8	%51
.2011	%12	2010	%22			2011
%12	(	)			%88	
				:	<b>.2.2</b>	

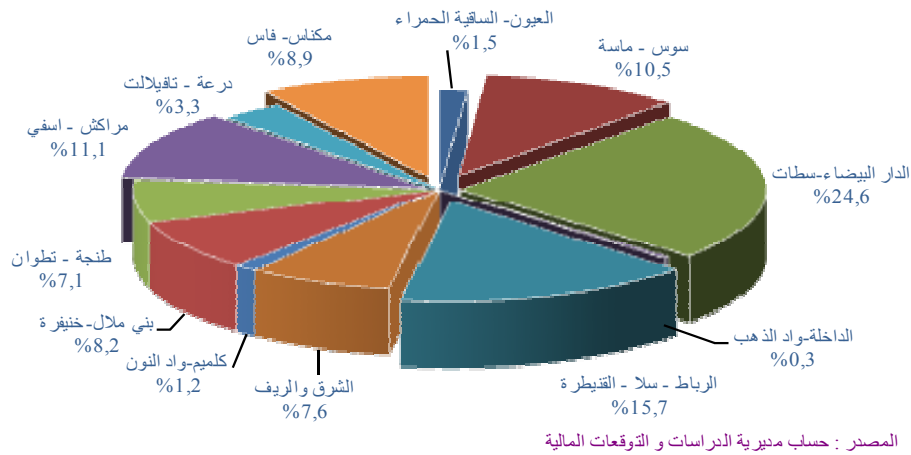
## 1.2.2

## 1.1.2.2

2010 - 1998	
(%10,5)	(%11,1)
(%24,6)	(%15,7)
(%6,2)	(%11,4)
(%7,2)	(%7,7)
(%9,6)	(%11,4)

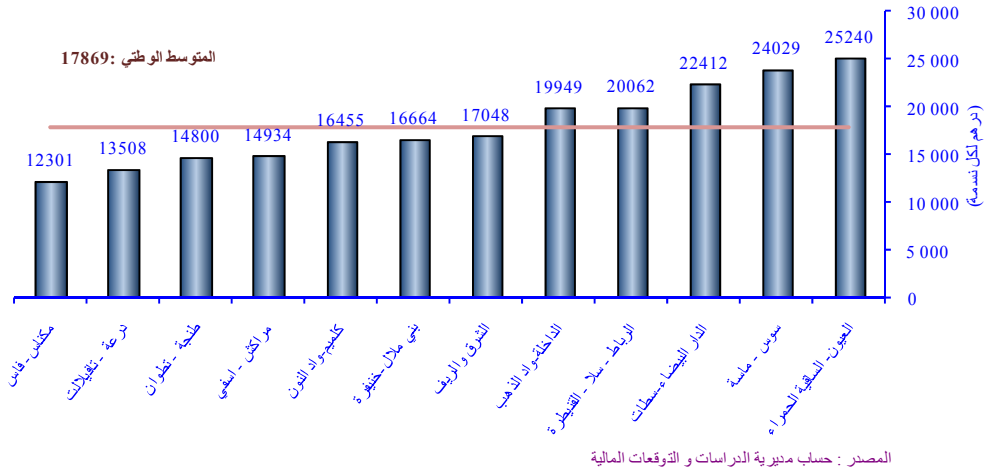
2010-1998

: 17



12	5	-	-
25.240	( 22.412)	( 24.029)	( 20.062)
( 19.949)	( 19.949)	( 20.062)	( 20.062)
(%6,6)	(%5,4)	(%6,3)	(%6,5)
(%7,3)	(%6,3)	(%6,3)	(%5,1)





18

%5,5

2.1.2.2

-1998

	1998	2010
		%31,6
	%16,9	(%13,9)
	(%12,6)	-
:	%60	-
	(%10,4)	(%42,5)
	-	-
	(%18,1)	(%21,5)
	-	:(%11,4)
	-	(%12,2)
	-	-
	-	-
	-	-
	-	-
	-	-
	-	-
	-	-
	-	-
	(	- )
	-	-
	(	- )

## 2.2.2

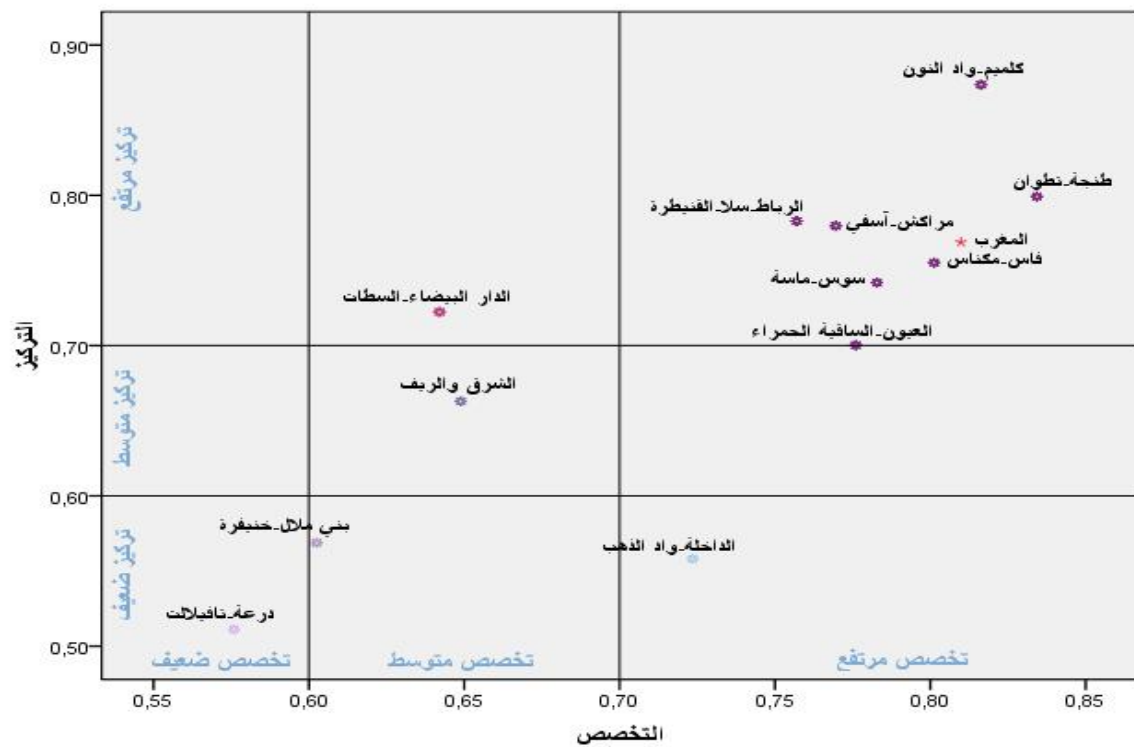
### 1.2.2.2

(%44,8)

### 2.2.2.2

:19

(2010)



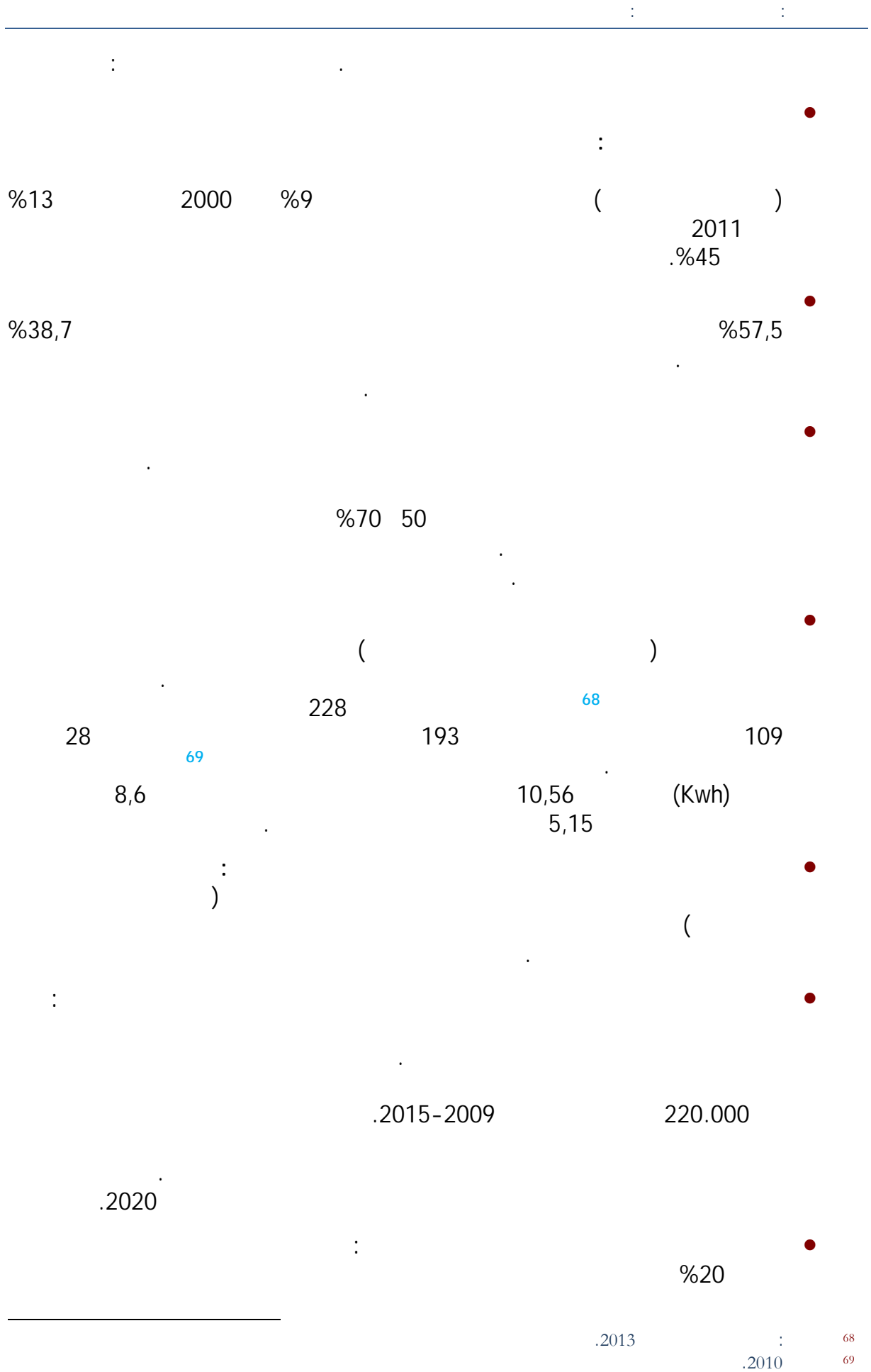
**.3.2.2.2**

2010 %25  
- - -  
2010-2000 %88  
%20  
- 2010 - %14 ) 2010  
%18 (2010-2000  
%9) (2010  
-2000 - %62 2010 - %67 ) (2010  
%38 2010 %39 (2010  
%34  
2015 140 %5

**.3.2**

**.1.3.2**

184 30 2011 1998  
(%10,4)  
27 2009 (%7,4)  
%42,8  
(%74) 1997 31 (%69,5) 1998



.%17 %15

(%95)



)

(..

...

**.2.3.2**

2007

2011

.%3

**.3**

.2008	%8,8	2001	2011 %15,3	%8,9	1999	%13,8	2010 2003	%5,8
-------	------	------	------------	------	------	-------	-----------	------

.2012 20

**.1.3**

%4,7)	%10		%1,5					
156.000			105.000			2011		.(
(		951,9)			.2010-2000			
					(	518,4)		
					70			

**.1.1.3**

2011-2000

71

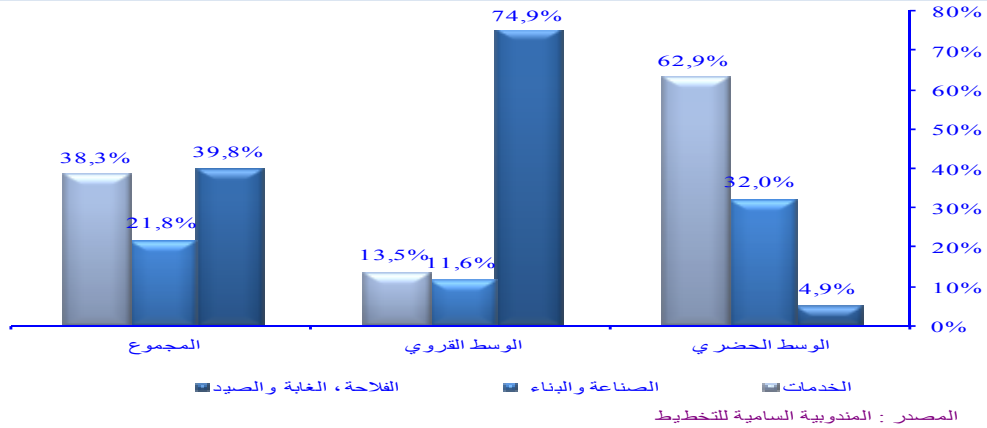
( 15)

48

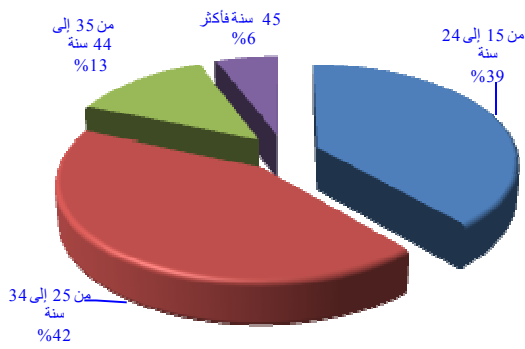
70

71

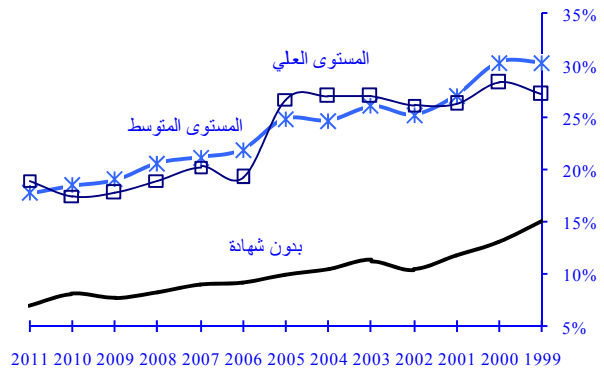
2009	0,20	2008	0,24	2007-2000	0,35
2009	0,20	2008	0,24	2007-2000	0,35
2011		2011			0,20
		%40	%38,3	%21,8 ( )	%75
		%63	%32		
( 15 ) :20					



2000	1.367.769	(	2011	1.028.000
%8,9	%13,4		%1,6-	2011
)	(%13,4 %21,4 )			(%3,9 %5
%12,8)	(%8,4 %13,6 )			(%10,2
%21,2 %26,7	%11,3 %19,8)			.)
34 15			%80	2011
%81,3	2011	835.645		
%25,6	2011	%30,6		.2000
25	%17,9	24 15		
			.2011	%12,9 34



المصدر : المندوبية السامية للتخطيط



المصدر : المندوبية السامية للتخطيط

( 27,2% 19% ) ( 2011 1999 19,4% 27,6% ) 8  
 2011 46%  
 . 26,5% 27,5%

64,8% ( 12 ) 48,6% 69%  
 . 2016-2012 8%

**.2.1.3**

” ” ” ”  
 ” ”

50.000



.1.2.3

2012-2011 2008-2007  
 %72,6 %8,2 %12,7 .%97,9 %91,4  
 .%3,2 %4,6 .%86,2

14 12  
 -2000 %37,2 %60,3 2012-2011 %55,4 %83,7 17 15  
 .2001

" "

4 " "

%55 2010 %30 10  
 .2010 1994 %44,5 %75,4 .1994  
 24 15

2015 (%20)

( ) 2000

-2013

.2.2.3

2016

2015  
 2016-2013

2012 20



2020

.3.2.3

327.900

.2016

2012

.2012-2011

2016-2010

.2020

73

:

.3.3

.1.3.3

1.630

.2001

2.252

2011

9.000

7.000

%1,4

2011

2.689

120

.2011

11.970

2011

141

2001

95

35

25.362

.2011

27.326 (

) 2001

5

2010

74,8

2010 100.000 112  
 100.000 73 .2004 - 2003 %50  
 100.000 50 100.000 148  
 .2016 1.000 20

12 ( %80,2 2010-2009  
 %74,1 %68,3 %94) 2010  
 (%93) 2004 11  
 .(%56,7)

2010 -2004  
 25,3) 2010 1.000 30,2  
 .2004 1.000 40 ( 35,3  
 42 31) 2010 1.000 36,3  
 .2004 47 (

" " : **.2.3.3**

2012  
 41  
 30 80  
 20  
 ) (...  
 230 130 13 2011  
 14  
 13  
 .2012 " "

.4.3

.1.4.3

(2010-2005)

8,4	40.000	22.000	3.700	14,1	5,2
2015-2011		2011	4		
701	403	%30		3,1	%14
	530	3,4			
	1,4				
		2,8		"	"
5	22	3300			
		)			(...
					.2.4.3
	-	2008			
		2012			
		2012			
120	4		8,5		4,5
				600	

1,01

366.281

2012

**.3.4.3**

إصلاح نظام التقاعد

:

:

•

:

:

•

."

":

:

•

:

**.4**

2012

30

.1.4

2009

.2.4

:

•

•

•

•

74

.3.4

:

:

:

:

•

•

•

•

---

:

:

2013	%5,3)	2011	%3,8	2012	2013	%1,3)	.(2011	%6,2
				(2011	%3,3		%3,6	
					%1,6			

2013



2013

.1

2011-2001

.2011 2005

%7,7

2008

2011

%6,2

2011

1,8+)

( (

11,8  
2,5+)

) (

31,8+)

.(

.1.1

11 4,7 15,7 2011  
 2011 2001  
 .2004-2001 %21,7 188 2001 109 %72,5  
 2011-2005 %23,7  
 2011-2001  
 23,34 2003 2001 %35  
 .2003 %80 2001  
 2011 2004

: 2

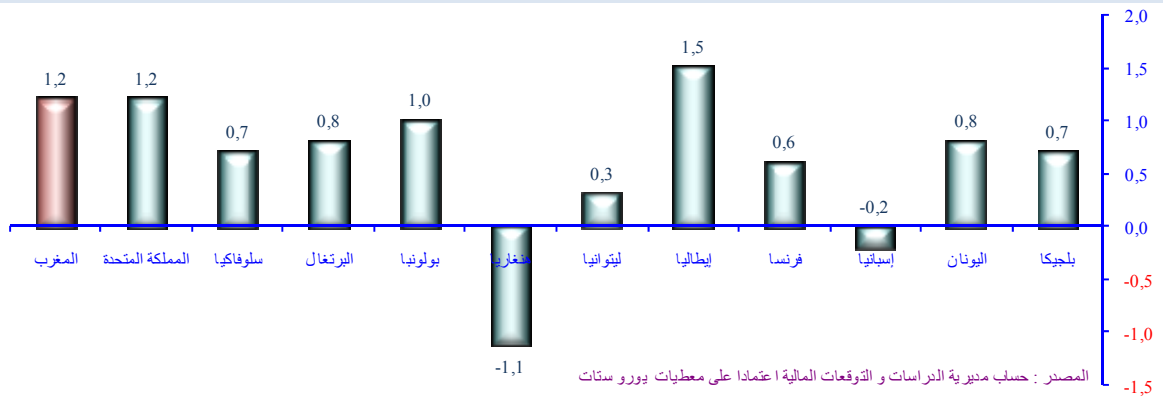
( )

2011	2010	2009	2008	2007	2006	2005	2004	2003	2002	2001
5,2	1,9	-8,9	20,9	16,3	11,0	11,3	5,4	3,3	3,0	4,0
5,3	-1,1	1,0	-1,4	-0,4	0,9	1,3	1,5	8,0	-22,0	30,0

.1.1.1

158,1 2011 162,8  
 %5,7 2010  
 %8,1 %7,4  
 .2011 6.500  
 2004 .2005  
 .2004-2001 0,8  
 2,3 2005  
 1,6- 2009  
 1,1 0,5 2011 2010  
 (1,2) 2010-2005  
 1,5 1,2

:22



27% 19,5% 2011-2005 2008 23,2% 75 2004-2001 24,4% 2007

( )  
22,8% 2011 2009

7 2011-2001 22% 2011  
4,5% 2004 2001 1,3% 2009 2005 2,1% 2011 2010

: 3

2011	2010	2009	2008	2007	2006	2005	2004	2003	2002	2001
7042	7263	4370	3400	2463	1906	1877	1129	1004	1130	984
4,3%	4,7%	2,9%	2,0%	1,8%	1,7%	1,9%	1,3%	1,2%	1,4%	1,3%

%44,8

2004 2001 38,8% 2011 2005  
( 6,4+)

9,7

( )

75

: 4

2011	2001	2011	2010	2009	2008	2007	2006	2005	2004	2003	2002	2001
6,4	42,9	42,2	47,6	48,9	44,6	44,6	43,2	41	40	37,7	36,5	
2,7	44,3	43,4	38,6	36,8	38,6	38,2	38,1	39,9	40,8	40,8	41,7	
-9,7	6,3	7,9	7,8	8,2	9,9	10,9	12,3	12,9	12,8	15,2	16	
0,6	6,5	6,5	6	6,1	6,9	6,3	6,3	6,2	6,4	6,2	5,9	
<b>100</b>	<b>100</b>	<b>100</b>	<b>100</b>	<b>100</b>	<b>100</b>	<b>100</b>	<b>100</b>	<b>100</b>	<b>100</b>	<b>100</b>	<b>100</b>	

## .1.1.1.1

5,1          %14,6          2011          40,3          .2010

2010          2011          %103          1

.2010          3          "          "          2011

%17,2          2010          2009          %54,2          %8,4

%24,8          2007          %24,1          2008          2005          %22,4          2006

2009          800          .2009          2010          2

(...          )          .2009

%15,1          %28,1          2008          %27,7          2011          %24,7          2001

1995          %35          1988          %45          .2008          %30          2009

2003          .(          46,3) 2008          (          14,5)

76

%26,8          2000          %12,4          .2009

( ) : 5

%

2010	2000	2009	2009	2000
34,0	-1,6	19,9	21,5	
24,0	-0,3	18,6	18,9	
30,0	-4,0	18,1	22,1	
34,4	-10,7	10,9	21,6	
31,4	4,9	17,4	12,5	
15,0	14,8	20,5	5,7	
20,6	-2,3	26,1	28,4	
19,0	6,6	23,6	17,0	
26,5	1,6	28,6	27,0	
19,0	6,8	25,1	18,3	
28,0	-6,5	30,1	36,6	
<b>30,0</b>	<b>14,4</b>	<b>26,8</b>	<b>12,4</b>	

27,5 2010 %2,2 735

.2011 %4

.%14,9 %12

-2001 %20,9

.2011 2005 %19,6 2004

2009 %75,8 2010 %71,5

2007 %19 2004 %12

.2008 %21,8

.2010 %15,3 %13,6 2007 2009

**.2.1.1.1**

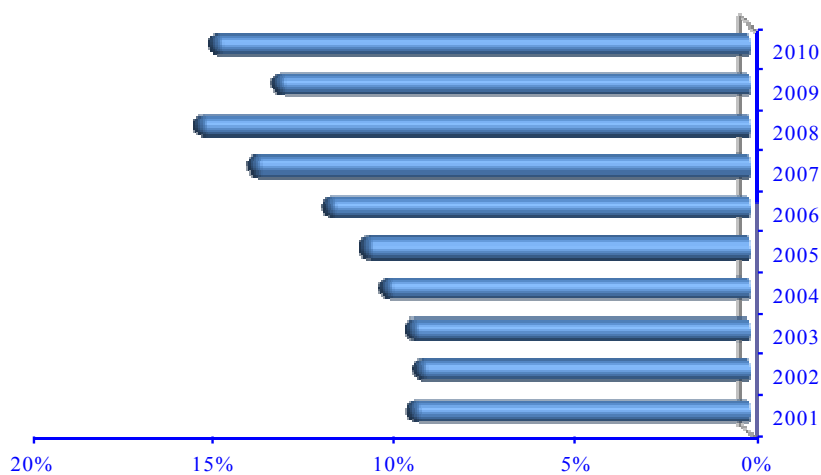
72,2 2011 %8,1

%44,3

2010 %43,4 2011

50,3 2010 10,2 % 107  
 3,4 2011 3,6 %  
 2010 3,1 3,8 457 19,4  
 30,9 3,9 2010 14,8 %  
 750 5 2005 77  
 10,7 % 21,8 % 26,3  
 ) 2011-2005 2004-2001  
 ( 9,6 % 2011-2005  
 5,4 % 2011 2005 12,1 % 15,6 %  
 8,4 % 2004 2001 11,8 % 7,7 %  
 2001 2004 2001  
 3 27 74,5 % 47,3 % 2010

:23



المصدر : حساب مديرية الدراسات و التوقعات المالية

2010 1,1 %3,4 21,9 %105

2010 %5,2 12,9 638

400 2010

7,5 2011-2005

%13,4 2004-2001 %19,1 %3,4 %2,8

%11,1 %7,8 %6,7 %4,7

**.3.1.1.1**

10,3 2010 %16 940 2011

600 5

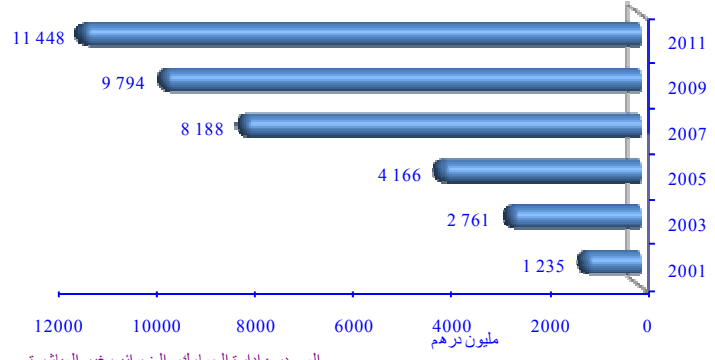
750

2011-2005 9,2% 2004 2001 %14,2

2011 2001 1,2 11,4

%19,2 %25 69%

**:24**



**.4.1.1.1**

2011 10,6 %5,8

.2010

		500	2010
.2011-2000		1,4	
2004-2001		%6,1	
			.2011-2005 %6,4
			<b>.2.1.1</b>
2,6	256	2011	
		2	2,5
		600	3
		5,5	79
		4	
%20		5,3	.%147
0,5			
2004-2001			%1,9
1,6			.2011-2005 %2,4
		%0,4	%2
2011 2001		53,2	
2005		0,4	
			.2011
		2011	
			<b>.2.1</b>

79 يتضمن هذا القسم مجموعة من المداخل بما في ذلك مداخل أملاك الدولة وصناديق الإعانات تخفيف النفقات

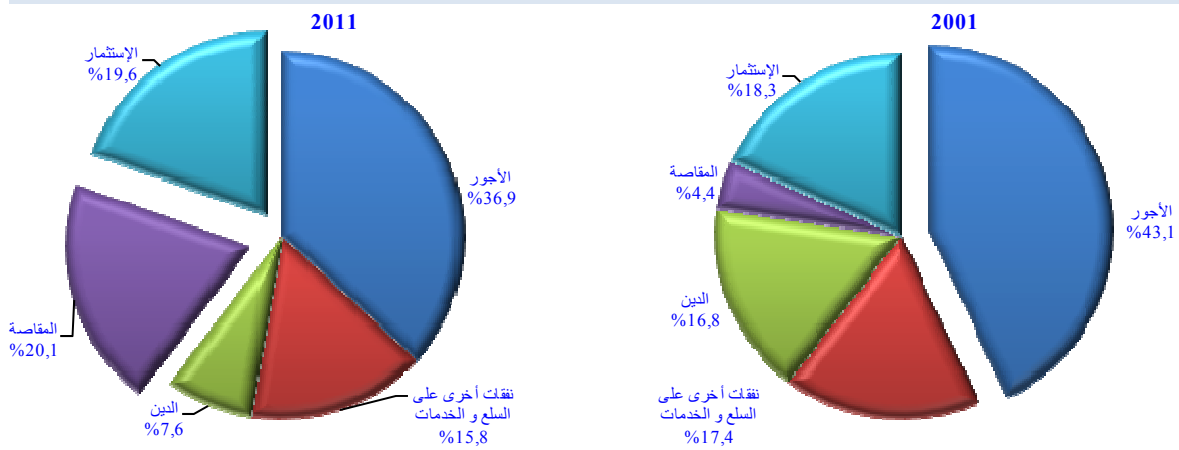


**.1.2.1**

193,1	29,8	2011
.%19,8		
2011		%17,8
(%103)	(%103)	%302
%9,7	2011 2005	.2004 2001
		%6,2
20,1%	19,6%	2001
		4,4% %18,3
		.2011

**2011 2001**

**:25**



2011-2001

**.2.2.1**

2,5 2011 13,2 2011 126,5  
2,5 88,6  
4,6 2011 600  
79,1 2010 %11,3  
5,1 %12,4 %11,2 37,9  
23 %11,7 26,1 .2011  
.2011 2005 %65,1  
%11 .2005 %11,7  
.2011 %11

%6  
.(%2,4+)  
2011-2005  
%2,1  
%3,9  
%5,6  
.2004-2001 %4,7 2011-2005

**.3.2.1**

%9,4 2011 18,2 %3,8  
%30,4 2010 503,8  
1  
%2,3  
.2011 %0,4 2001 2001 %4,4 2011  
%1,4  
2011 .2001 %3 2011 %1,9  
2011 %4,6 80

.2001 %7,3 2010 %5,2

**.4.2.1**

48,8

17 2010 %79,6

.2011

3

.2011 111 18

%3,1 2011 2011 2005 %11,4 2004-2001 %3,4  
%6 .2011 %20,1  
.2004 2001 %0,9 2011-2005

**.5.2.1**

2011 49,9

%5,9 1,18 %103,8

.2010 %5,8 2011

167,3

.2011

%4,1

.2011 2008 %5,7 2007 2001

**.6.2.1**

9,1 4,9 2011 .2010

10,3 %6,2

50,1

35,8

%3,5

55,4

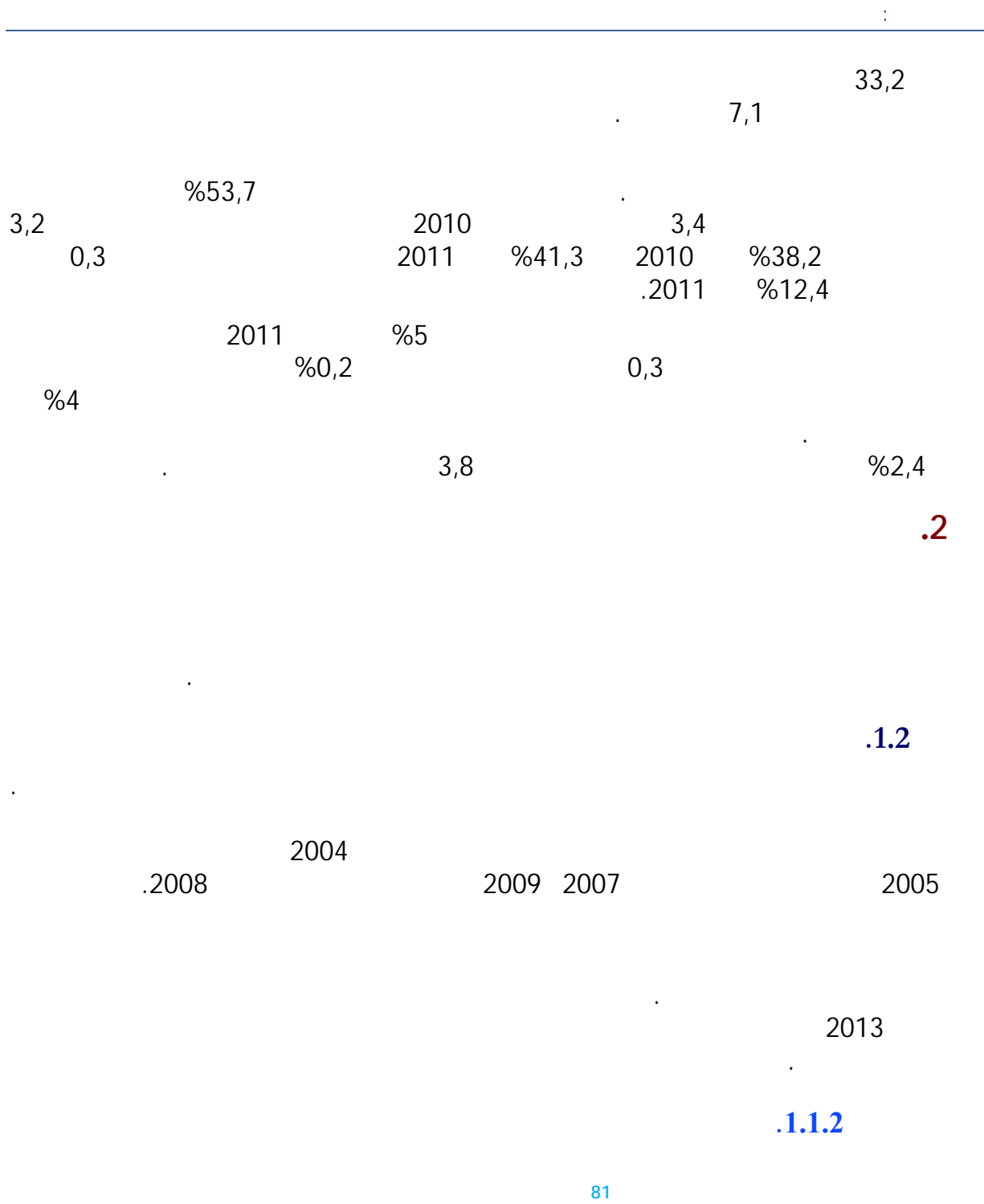
.2010

%4,7

%6,9

2011 9,9

28,9 40,3



**.2.1.2**

2009 2009 1 2010 31  
1.000 %20 %1  
2011  
%15 2012  
3

**.3.1.2**

36 24  
300 400  
600 %15 %30  
50  
(2012 2011)

**.4.1.2**

)  
(  
50  
%3 %6  
2012 2011  
6.000  
2012

**.2.2**

2012

%2,5

2012 %2,5

.%49

**.3.2**

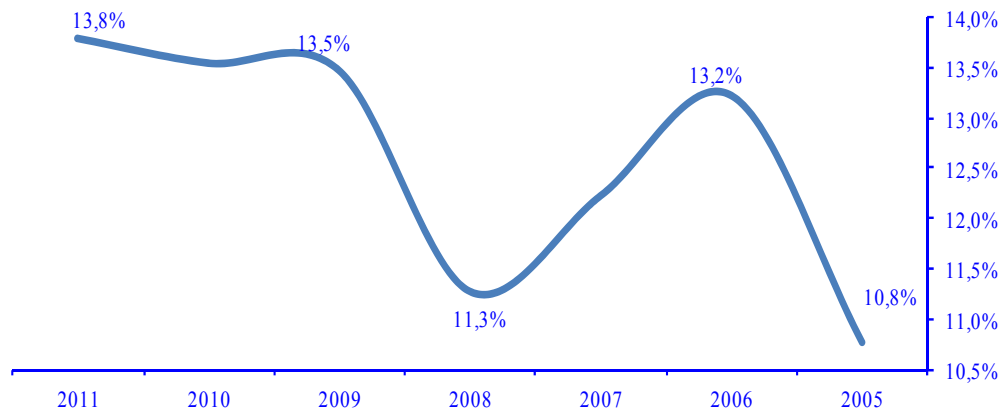
2002 2001

**.3**

### 1.3

15,5 2011 32,1 82  
 .2005 %2,9 2011 %4 .2005  
 %10,8 2011 %13,8 .2005  
 %53,7 2011 %41,3 .2005  
 .2005

### :26



المصدر : حساب مديرية الدراسات و التوقعات المالية

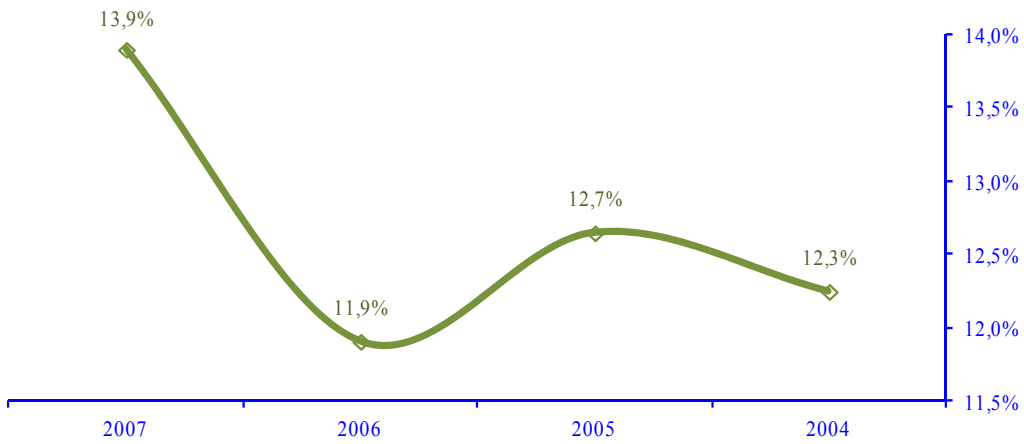
.2011-2005 %8,7 %12,2 %16,7  
 .%7 %12

82 لتقييم التكلفة الناتجة عن النفقات الجبائية، تم جرد 399 استثناء ضريبي سنة 2011 مقابل 337 سنة 2005.

5,1 3 2005 644 2011  
3 54 2011

2007-2004 20,2 2004  
13,5 2007 %12,7

:27



المصدر : حساب مديرية الدراسات و التوقعات المالية

4,1 2007 2004  
-2005 %16,7 2011  
558 2007 1,1 2004  
%12,2 2011-2005



.2.3

170	2011-2002	141.271
%67,4	908 %32,6	
178.000		
22.676		
%62,9		
.%1,1		%35,9
59.500	534	83
	22	95.189
		2002
18.000		
15.000 :		
2011		3.241
		%40
		2010
90.000		2003
125.000		
	84	
		2003
%41,6	9.400	
	.2011-2002	
(%13,6)		(%83,2)
%0,7	%2,5	
%28,8		
%15,4		%18,7
		.%12,3
840.000	1,24	
		.2011-2002
		.2016
		400.000
2003-2002	20.000	2001
		20
		83
		84
		.2003

150		8.236	2012-2002
%26,8	%36,3	%45,3	%20
-	(%10,1)	(%19,5) (%20,1)	(%27,7)
%20,2 (%45,5)	(%14,9)	4578,84 %88	2011-2002
%22,2 (%11)	(%10,2)	(%15,2)	(%12,3)
-2002	58,76	34	.2011
%72,2		%2,9 .%26,5	%97,1

**2013**

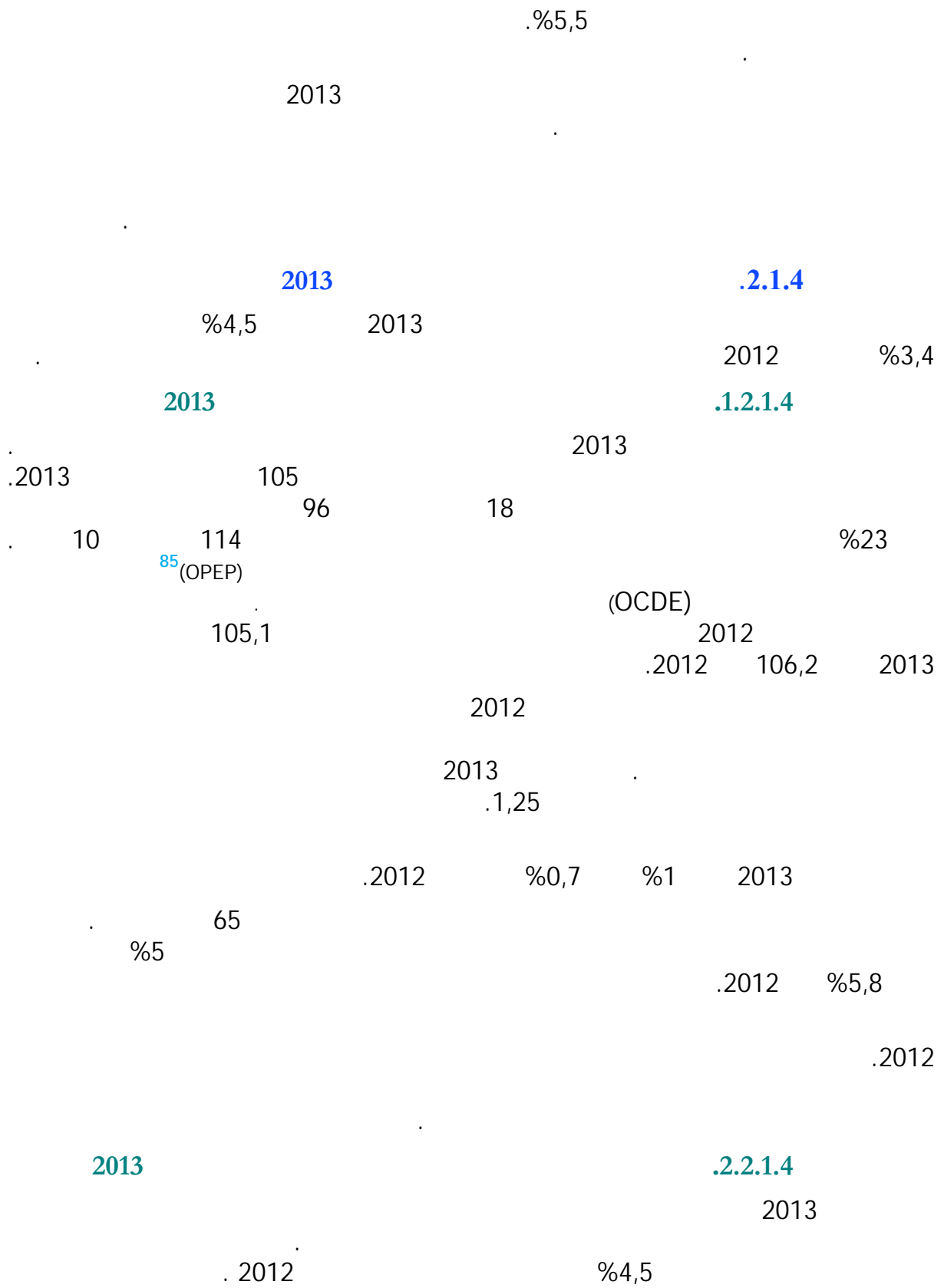
**.4**

**2013**

**.1.4**

2013

		2013		2012	
%3,4	%4,5		1,1		
		<b>:2013</b>		<b>.1.1.4</b>	
	2013	.2011	%3,8	2012	%3,3 %3,6
.2012	%1,3	%1,5			
2012	%2,2	%2,1			
	2012	%2,2	%1,2		
	(%0,4-)	2012		%0,4	
(%0,4)	(%0,9)	(	)		
%5,6			(%6,0)	(%8,2)	.2012 %5,3 (%7,2)
%5,7				2012	%5,0
%5,3			.2011	%3,3	2012
				.2011	2012
%3,6	2013	(2012	%2,0	%3,0)	
(%2,7	%3,3)				



القطاع الفلاحي:			
2013	2013		
%5	%27,8	%30,4	
%2,1	(2012	(2012	%21,3)
%25,2)	%0,8	%0,9	(2012
2013	%4,1		
%5,6)	%94		القطاع الثاني:
%6			%3,7
			2012
			(2011
			2012 %4
86"	"	"	"
"	) "	"	"
	"	(	"
.2014	"	"	500.000
2011	%15,4	%2,3	%2,8
	2012		(
			%68)
			170.000
			400.000
	(	1,6)	200
	5,7		.2013
			"
			2.000
		2012	%5,2
			%5,5
			%60
	%54,3		القطاع الثالث :
	2012		%4,6
2011		%10,4	2011
2012	%3	%4	
	2013		

-2008 " " .2013 2012

2012 %2,5 2013 %4 2011 %2

( )

(

2011 %3,8 2012 %4 %5

- 2011 320

20 32,5

5.000 " "

2013 2012 %6,1 %5,9

%3

2012 %12 %7,5 2011

%100 ) 2013

<sup>87</sup>2008 %10 2013

(2008 3.000 2013 )

89) ( .(2008 16 2013

**.3.2.1.4**

2011

2012

( %16,5) ( %1) 2012 %4,7

( %9)

2013

1,9

				.2012	1,7	1,8	2,4
-0,9	-1,1					. 2012	
				.2012 2012	%3,6 %3,2	%4 %4,2	
	(...					)	
		2013	%5,9	2012	%5,5		
35 19,4						4700	
			%33,1			. 2012	%32,6
%6,1)	(2012	%3,7	%6,5)			(2012	%2,6
		%6,3				.2013	%6,6
						2012	
%5,9 2012	%7,9 %5,8	%7,1				.2012	
2013	%29,4	2012		%27,9			
			.2012	%36,6	2013	1,5	%37,8
			<b>2013</b>				<b>.2.4</b>
				2013			
						2013	

.1.2.4

2013

. وموازاة مع ذلك،

: 2013

31 2013

2016

: 2013

%10

2013

200.000

31

2013

2013

31

%20

50.000

2013

2016

.2016  
31

31

6



---

**.2.2.4**

2013

.2020 31

1,5

1

" "

" "

**.3.2.4**

2013

**.4.2.4**

.2016

%3

.2013





---

**.3.3.4**

43,5	2013	
0,2		%4,8
33,5	.2012	
10,1	9,9	23,6

---

2013

2013

2013	2012	2011	2010	2009	2008	2007	06-2000	
								<b>1.1. المحيط الدولي</b>
								<b>النمو الإقتصادي (حسب صندوق النقد الدولي) (%)</b>
3,6	3,3	3,8	5,1	-0,6	2,8	5,4	4,0	الولايات المتحدة الأمريكية
2,1	2,2	1,8	2,4	-3,1	-0,3	1,9	2,7	منطقة " الأورو "
0,2	-0,4	1,4	2,0	-4,4	0,4	3,0	2,1	فرنسا
0,4	0,1	1,7	1,7	-3,1	-0,1	2,3	2,0	إسبانيا
-1,3	-1,5	0,4	-0,3	-3,7	0,9	3,5	3,6	الصين
8,2	7,8	9,2	10,4	9,2	9,6	14,2	10,0	تركيا
3,5	3,0	8,5	9,2	-4,8	0,7	4,7	5,2	
3,6	5,3	3,3	5,0	2,6	4,5	5,7	5,3	
5,5	2,9	5,0	3,6	4,8	5,6	2,7	4,9	
3,4	2,6	2,4	3,3	2,4	2,4	3,0	4,1	
3,3	2,7	-1,8	3,1	3,1	4,5	6,3	4,6	
3,0	2,0	1,8	5,1	4,7	7,2	7,1	4,4	
3,5	3,0	2,6	2,3	5,5	7,2	8,2	6,3	
<b>4,5</b>	<b>3,2</b>	<b>5,8</b>	<b>12,6</b>	<b>-10,4</b>	<b>3,0</b>	<b>7,8</b>	<b>7,0</b>	<b>نمو التجارة العالمية (%)</b>
								<b>الأسعار الدولية لأهم المواد</b>
105,1	106,2	104,0	79,0	61,8	97,0	71,1	37,4	البترول (دولار للبرميل) (4)
170,0	185,0	185,0	123,0	121,7	345,6	70,9	42,0	الفوسفات الخام (دولار/طن)
290,0	310,0	316,0	224,0	224,1	326,0	255,2	148,1	القمح الصلب للولايات المتحدة الأمريكية (دولار/طن)
								<b>2.2-تغير مكونات الناتج الداخلي الخام بالأسعار الثابتة (%)</b>
<b>4,5</b>	<b>3,4</b>	<b>5,0</b>	<b>3,6</b>	<b>4,8</b>	<b>5,6</b>	<b>2,7</b>	<b>4,9</b>	<b>الناتج الداخلي الخام بالأسعار الثابتة</b>
5,0	-5,8	5,6	-1,9	30,4	16,3	-20,8	7,0	القيمة المضافة للقطاع الأول
4,5	4,5	4,9	4,5	1,2	4,2	6,5	4,5	الناتج الداخلي الخام دون احتساب القطاع الأولي
		2,3	3,1	0,9	2,1	3,8	3,4	الصناعات التحويلية
		4,2	2,6	3,4	9,4	11,7	7,0	
		5,8	2,9	9,3	3,9	2,4	3,0	
6,5	3,7	5,0	3,6	-6,0	12,2	15,0	7,1	الواردات من السلع والخدمات
4,0	3,6	6,7	1,5	6,3	5,7	3,9	3,8	الإستهلاك النهائي الداخلي
3,3	5,4	4,6	-0,9	12,1	4,8	4,3	2,8	الإدارات العمومية
4,2	3,2	7,4	2,2	4,6	6,0	3,8	4,1	الأسر
5,9	5,5	2,5	-0,7	2,6	11,5	14,3	6,3	التكوين الخام للراسمالات الثابت
6,1	2,6	2,1	16,6	-14,8	7,3	5,2	8,4	الصادرات من السلع والخدمات
								<b>3.1-المساهمة في النمو الإقتصادي (%)</b>
4,5	3,4	5,0	3,6	4,8	5,6	2,7	4,9	<b>الناتج الداخلي الخام بالأسعار الثابتة</b>
		0,7	-0,3	3,7	1,8	-2,9	1,0	القيمة المضافة للقطاع الأول
		4,2	3,8	1,0	3,7	5,5	3,9	الناتج الداخلي الخام دون احتساب القطاع الأولي
		0,3	0,4	0,1	0,3	0,5	0,5	الصناعات التحويلية
		0,3	0,2	0,2	0,6	0,7	0,3	
		0,5	0,2	0,7	0,3	0,2	0,3	
3,2	1,8	2,2	1,4	-3,1	5,5	6,0	2,5	الواردات من السلع والخدمات
3,0	2,8	5,0	1,1	4,7	4,4	3,0	2,9	الإستهلاك النهائي الداخلي
0,6	1,0	0,8	-0,2	2,1	0,9	0,8	0,5	الإدارات العمومية
2,4	1,9	4,2	1,3	2,7	3,5	2,2	2,4	الأسر
1,8	1,7	0,8	-0,2	0,9	3,6	4,0	1,6	التكوين الخام للراسمالات الثابت
2,1	0,9	0,7	4,8	-5,5	2,6	1,8	2,5	الصادرات من السلع والخدمات
								<b>4.1- مؤشرات اقتصادية (%)</b>
49,4	48,7	48,7	43,1	39,7	50,9	44,9	34,7	الإستهلاك النهائي الداخلي بالنسبة للناتج الداخلي الخام
76,5	77,2	77,2	74,8	75,3	75,3	76,6	76,7	الإدارات العمومية
18,3	18,6	18,2	17,5	18,2	17,1	18,2	18,6	الأسر
58,1	58,6	58,9	57,3	57,1	58,1	58,4	58,1	الصادرات من السلع والخدمات بالنسبة للناتج الداخلي الخام
35,1	34,9	35,6	33,2	28,7	37,5	35,7	29,7	(1) (%)
42,2	41,8	42,1	38,2	34,2	44,2	40,3	32,2	(2) (%)
43,2	42,8	43,0	39,2	35,8	44,9	41,1	33,3	(3)
37,8	36,6	36,0	35,0	35,6	38,1	32,5	27,3	
29,4	27,9	27,9	30,5	30,2	32,9	32,4	30,1	(%)
29325	27459	-8,1	-4,5	-5,4	-5,2	-0,1	2,4	(%)
		26198	25268	24531	23901	21777	17315	(-)
								(+)
								World Economic Outlook : commodity price data
								2011
								(1)
								(2)
								(3)
								(4)

( ) : 1

2011	2010	2009	2008	2007	06-2000		
							-5.1
<b>173977</b>	<b>149583</b>	<b>113020</b>	<b>155740</b>	<b>125517</b>	<b>89221</b>	( )	
<b>16,3</b>	<b>32,4</b>	<b>-27,4</b>	<b>24,1</b>	<b>12,1</b>	<b>5,5</b>		(%)
-1,7	6,4	-3,8	8,4	14,1	5,2		
-2,3	27,8	-22,1	6,9	5,3	1,3		- :
-4,5	1,1	-7,1	9,8	5,9	5,2	(1)	-
351,1	-39,6	-21,6	19,6	33,0	0,9		
27,8	85,4	-58,9	85,3	6,6	6,4		
21,7	65,0	-48,3	43,3	20,4	11,0		
34,0	98,0	-64,8	130,4	26,4	4,1	(2)	
13,5	44,3	-10,2	26,8	17,4	3,2		
7,9	7,1	-2,3	-6,8	2,9	2,6		
						(%)	
57,5	59,7	66,0	59,2	72,0	74,5	( 15)	
20,5	22,4	24,9	20,2	27,9	32,4		- :
18,2	16,9	20,9	17,9	20,4	17,0		-
6,8	6,1	5,2	6,8	3,9	3,6		
<b>357987</b>	<b>297963</b>	<b>263982</b>	<b>326042</b>	<b>261288</b>	<b>152368</b>	( )	
<b>20,1</b>	<b>12,9</b>	<b>-19,0</b>	<b>24,8</b>	<b>24,1</b>	<b>10,1</b>		(%)
33,2	20,2	-24,0	19,2	73,3	4,2		
55,8	34,9	-55,9	32,1	204,5	-3,0		- :
32,4	26,5	-25,5	34,7	20,2	19,4		
25,2	46,2	-44,1	16,9	4,3	15,9		- :
40,9	15,5	-48,4	68,4	24,9	7,8		
21,8	17,3	-22,0	14,7	21,0	12,2		
3,4	0,8	-9,9	30,0	18,9	7,2		
10,2	5,4	-1,2	9,4	19,2	7,6		
						(%)	
47,6	49,2	52,4	51,9	52,9	56,5	( 15)	
14,3	15,6	15,6	15,0	15,9	20,3		- :
10,9	10,6	12,2	11,2	11,1	11,2		-
8,1	7,0	7,2	5,1	5,9	4,2		
<b>71,6</b>	<b>75,4</b>	<b>70,7</b>	<b>72,3</b>	<b>78,9</b>	<b>86,4</b>	(%)	
<b>48,6</b>	<b>50,2</b>	<b>42,8</b>	<b>47,8</b>	<b>48,0</b>	<b>59,9</b>	(%)	
<b>22,9</b>	<b>19,4</b>	<b>20,6</b>	<b>24,7</b>	<b>22,0</b>	<b>12,8</b>	(%)	
<b>11,3</b>	<b>9,0</b>	<b>7,4</b>	<b>10,6</b>	<b>8,8</b>	<b>5,7</b>	(%)	
<b>52,1</b>	<b>45,8</b>	<b>47,9</b>	<b>46,7</b>	<b>43,0</b>	<b>30,4</b>	(%)	
<b>8,5</b>	<b>8,6</b>	<b>8,9</b>	<b>10,5</b>	<b>9,1</b>	<b>6,6</b>	(%)	
-8,0	-4,5	-5,4	-5,2	-0,1	1,9		
7,4	7,4	7,2	8,1	9,5	7,3		
-2,1	-1,6	-1,6	-0,6	-0,5	-1,5		
8,2	8,0	8,1	9,8	10,2	8,7		
8,3	4,9	6,0	5,7	-0,1	-1,9		
<b>30441</b>	<b>39281</b>	<b>31133</b>	<b>35291</b>	<b>41379</b>	<b>23377</b>	( )	
<b>6,5</b>	<b>4,8</b>	<b>7,1</b>	<b>13,4</b>	<b>17,5</b>	<b>11,9</b>	( ) M3	-6.1
<b>98,8</b>	<b>94,0</b>	<b>88,5</b>	<b>84,4</b>	<b>75,0</b>	<b>53,8</b>	6)	
<b>5,6</b>	<b>7,8</b>	<b>8,8</b>	<b>7,3</b>	<b>9,6</b>	<b>(%)</b>		
<b>163,6</b>	<b>161,4</b>	<b>153,5</b>	<b>153,7</b>	<b>154,6</b>	<b>(3) (%)</b>		
<b>0,9</b>	<b>0,9</b>	<b>1,0</b>	<b>3,7</b>	<b>2,5</b>	<b>1,7</b>	(%)	
						( )	
11,216	11,117	11,215	11,320	11,184	10,572		1
8,062	8,398	8,065	7,713	8,171	9,843		1
							(1)
							(2)
							(3)

12/2011	11/2010	10/2009	09/2008	08/2007	07/2006	06-2000		
								-1.2
<b>221,0</b>	<b>455,0</b>	<b>604,8</b>	<b>543,6</b>	<b>267,2</b>	<b>223,1</b>	<b>386,1</b>	( )	
<b>50700</b>	<b>83354</b>	<b>78254</b>	<b>104490</b>	<b>53219</b>	<b>24960</b>	<b>59858</b>	( )	
<b>10,1</b>	<b>16,1</b>	<b>15,5</b>	<b>19,2</b>	<b>10,0</b>	<b>5,2</b>	<b>11,0</b>	( )	
<b>2011</b>	<b>2010</b>	<b>2009</b>	<b>2008</b>	<b>2007</b>	<b>2000-06</b>			
								-2.2
28052	26628	18307	24861	27834	24196		( )	
7854	5861	4217	14013	4004	2953		( )	
<b>48434</b>	<b>35631</b>	<b>18743</b>	<b>51378</b>	<b>22269</b>	<b>14101</b>			
74,0	74,8	72,5	65,5	72,8	70,1		(%)	
<b>4,1</b>	<b>15,8</b>	<b>-13,4</b>	<b>-1,4</b>	<b>4,0</b>	<b>4,8</b>		(%)	
								-3.2
<b>6,5</b>	<b>10,8</b>	<b>3,0</b>	<b>2,9</b>	<b>-3,3</b>	<b>8,3</b>		(%)	
<b>28752</b>	<b>26531</b>	<b>25016</b>	<b>24004</b>	<b>22608</b>	<b>17088</b>		( )	
<b>25634</b>	<b>23749</b>	<b>22392</b>	<b>21638</b>	<b>20502</b>	<b>15538</b>		( )	
<b>71,0</b>	<b>76,3</b>	<b>78,1</b>	<b>61,2</b>	<b>45,7</b>	<b>53,8</b>		(%)	
								-4.2
<b>2,5</b>	<b>2,0</b>	<b>0,2</b>	<b>2,2</b>	<b>4,5</b>	<b>4,4</b>			
4,0	1,3	2,0	4,0	1,2	3,6			
1,8	0,0	-0,9	-2,6	0,2	2,5			
3,7	9,2	-0,7	1,9	23,3	6,4			
								-5.2
<b>16130</b>	<b>14571</b>	<b>14520</b>	<b>14048</b>	<b>12787</b>	<b>9249</b>		( )	
<b>42802</b>	<b>57296</b>	<b>49886</b>	<b>52055</b>	<b>54065</b>	<b>45076</b>			
	<b>1420</b>	<b>1414</b>	<b>1170</b>	<b>1151</b>	<b>1202</b>		( )	
								-6.2
<b>40,0</b>	<b>43,0</b>	<b>41,0</b>	<b>45,0</b>	<b>48,0</b>	<b>45,6</b>		(%)	
<b>9342</b>	<b>9288</b>	<b>8341</b>	<b>7879</b>	<b>7408</b>	<b>5113</b>		( )	
<b>16869</b>	<b>18020</b>	<b>16239</b>	<b>16462</b>	<b>16894</b>	<b>13348</b>		( )	
<b>59115</b>	<b>56422</b>	<b>52834</b>	<b>55551</b>	<b>58674</b>	<b>34164</b>		( )	
								-7.2
<b>36554</b>	<b>31982</b>	<b>25311</b>	<b>22816</b>	<b>20029</b>	<b>8422</b>		( )	
113,6	101,5	81,2	74,0	65,7	28,3		(1) (%)	
<b>3566</b>	<b>3749</b>	<b>3516</b>	<b>2991</b>	<b>2394</b>	<b>1268</b>		( )	
11,1	11,9	11,3	9,7	7,9	4,3		(1) (%)	
<b>3566</b>	<b>3749</b>	<b>3516</b>	<b>2991</b>	<b>2394</b>	<b>1268</b>		( )	
9,89	5,86	3,77	2,43	1,71	0,47		(%)	
								(1)



2013 م.ق.م	2012 م.ق.م	2011	2010	2009	2008	2007	2000-06		
								( )	-1.3
<b>210613</b>	<b>193461</b>	<b>191297</b>	<b>174145</b>	<b>172596</b>	<b>186300</b>	<b>156788</b>	<b>107590</b>		(2)
<b>179414</b>	<b>170700</b>	<b>162799</b>	<b>154005</b>	<b>150853</b>	<b>167276</b>	<b>135204</b>	<b>88295</b>		
77546	73414	69782	65004	71734	81827	60308	35607		
32947	28959	27525	26928	26728	33312	28009	18344		
42538	41543	40250	35114	42395	46290	30013	15524		
78932	75623	72160	66767	58185	61568	52151	35218		
56168	53457	50300	45635	38555	42875	34811	19588		
22764	22166	21860	21132	19630	18693	17340	15631		
9099	9913	10286	12242	11830	13706	13415	12033		
13837	11750	10571	9992	9104	10175	9331	5437		
<b>27999</b>	<b>19561</b>	<b>25282</b>	<b>16250</b>	<b>18125</b>	<b>16269</b>	<b>18400</b>	<b>16445</b>		
<b>3200</b>	<b>3200</b>	<b>3216</b>	<b>3890</b>	<b>3618</b>	<b>2755</b>	<b>3184</b>	<b>2850</b>		
<b>254132</b>	<b>237077</b>	<b>241399</b>	<b>209909</b>	<b>188496</b>	<b>183230</b>	<b>153309</b>	<b>121699</b>		(3)(2)
<b>210661</b>	<b>194085</b>	<b>193529</b>	<b>162020</b>	<b>152733</b>	<b>157036</b>	<b>134435</b>	<b>103382</b>		(4)
148262	141315	126465	117251	122131	107355	98824	77940		
98000	93508	88562	78768	75527	70315	65665	53341		
50262	47807	37903	38483	46604	37040	33159	24599		
22399	20244	18234	17574	17326	18231	19261	17974		
18772	17356	15198	15245	14463	15389	16552	14118		
3627	2888	3036	2329	2863	2842	2709	3855		
40000	32525	48830	27195	13276	31450	16350	7468		
<b>-49</b>	<b>-624</b>	<b>-2232</b>	<b>12125</b>	<b>19863</b>	<b>29264</b>	<b>22353</b>	<b>4208</b>		(4)
4000	3000	1944	-610	10803	11562	9602	2395		(2)
<b>47471</b>	<b>45992</b>	<b>49918</b>	<b>47031</b>	<b>46219</b>	<b>37740</b>	<b>28212</b>	<b>20697</b>		
<b>-43520</b>	<b>-43616</b>	<b>-50102</b>	<b>-35764</b>	<b>-15900</b>	<b>3070</b>	<b>3479</b>	<b>-15914</b>		
								( )	-2.3
<b>23,2</b>	<b>22,2</b>	<b>23,8</b>	<b>22,8</b>	<b>23,6</b>	<b>27,0</b>	<b>25,4</b>	<b>22,5</b>		(2)
<b>19,8</b>	<b>19,6</b>	<b>20,3</b>	<b>20,2</b>	<b>20,6</b>	<b>24,3</b>	<b>21,9</b>	<b>18,4</b>		
8,5	8,4	8,7	8,5	9,8	11,9	9,8	7,4		
3,6	3,3	3,4	3,5	3,6	4,8	4,5	3,8		
4,7	4,8	5,0	4,6	5,8	6,7	4,9	3,2		
8,7	8,7	9,0	8,7	7,9	8,9	8,5	7,4		
6,2	6,1	6,3	6,0	5,3	6,2	5,6	4,1		
2,5	2,5	2,7	2,8	2,7	2,7	2,8	3,3		
1,0	1,1	1,3	1,6	1,6	2,0	2,2	2,5		
1,5	1,3	1,3	1,3	1,2	1,5	1,5	1,1		
<b>3,1</b>	<b>2,2</b>	<b>3,1</b>	<b>2,1</b>	<b>2,5</b>	<b>2,4</b>	<b>3,0</b>	<b>3,4</b>		
<b>28,0</b>	<b>27,2</b>	<b>30,1</b>	<b>27,5</b>	<b>25,7</b>	<b>26,6</b>	<b>24,9</b>	<b>25,4</b>		(3)(2)
<b>23,2</b>	<b>22,3</b>	<b>24,1</b>	<b>21,2</b>	<b>20,9</b>	<b>22,8</b>	<b>21,8</b>	<b>21,6</b>		(4)
16,3	16,2	15,8	15,3	16,7	15,6	16,0	16,3		
10,8	10,7	11,0	10,3	10,3	10,2	10,7	11,1		
5,5	5,5	4,7	5,0	6,4	5,4	5,4	5,1		
2,5	2,3	2,3	2,3	2,4	2,6	3,1	3,8		
2,1	2,0	1,9	2,0	2,0	2,2	2,7	2,9		
0,4	0,3	0,4	0,3	0,4	0,4	0,4	0,8		
4,4	3,7	6,1	3,6	1,8	4,6	2,7	1,6		
5,2	5,3	6,2	6,2	6,3	5,5	4,6	4,3		
<b>0,0</b>	<b>-0,1</b>	<b>-0,3</b>	<b>1,6</b>	<b>2,7</b>	<b>4,2</b>	<b>3,6</b>	<b>0,9</b>		(2)
<b>-4,8</b>	<b>-5,0</b>	<b>-6,2</b>	<b>-4,7</b>	<b>-2,2</b>	<b>0,4</b>	<b>0,6</b>	<b>-3,3</b>		
<b>22,4</b>	<b>22,2</b>	<b>23,0</b>	<b>22,7</b>	<b>22,9</b>	<b>27,0</b>	<b>24,4</b>	<b>20,2</b>		(5)
		<b>53,7</b>	<b>50,3</b>	<b>47,1</b>	<b>47,3</b>	<b>53,5</b>	<b>62,5</b>		-3.3
		41,3	38,3	36,4	37,4	42,8	43,7		
		12,4	12,1	10,7	9,9	10,7	18,8		
								( )	(1)
									(2)
									(3)
									(4)
									(5)

2012	2011	2010	2009	2008	2007	2000-06	
32522	32187	31851	31514	31177	30841	29503	(1)( ) -1.7
58,6	58,2	57,7	57,3	56,9	56,4	55,0	(%)
50,9	50,8	50,8	50,7	50,6	50,6	50,3	(%)
<b>4,8</b>	<b>4,8</b>	<b>4,9</b>	<b>4,9</b>	<b>5,0</b>	<b>5,0</b>	<b>5,3</b>	
11/12	10/11	09/10	08/09	07/08	06/07	2000-06	
18,5	18,7	18,8	19,2	19,5	19,8	21,1	( )
	5,1	5,6	5,7	5,5	5,5	5,7	( )
	13,6	13,2	13,5	14,0	14,3	15,4	( )
97,9	97,5	94,9	91,6	91,4	90,7	87,8	(2) (%) ( 11-6) -2.7
95,9	95,4	94,0	91,5	89,4	87,5	81,8	
94,8	93,6	91,8	88,3	85,0	82,4	76,3	
2010	2009	2008	2004	1998	1994		
<b>30,0</b>	<b>39,7</b>	<b>40,5</b>	<b>44,1</b>	<b>48,3</b>	<b>54,9</b>		(% )
23,5	28,1	28,6	32,1	33,8	41,7		
38,0	50,8	51,9	55,8	61,9	67,5		
2011	2010	2009	2008	2007	2000-06		
<b>49,2</b>	<b>49,6</b>	<b>49,9</b>	<b>50,6</b>	<b>51,0</b>	<b>51,7</b>		(% ) -3.7
43,3	43,6	44,0	44,7	44,9	45,4		
58,0	58,4	58,4	59,0	59,7	60,3		
<b>8,9</b>	<b>9,1</b>	<b>9,1</b>	<b>9,6</b>	<b>9,8</b>	<b>11,4</b>		(%)
8,4	8,9	9,0	9,5	9,8	11,3		
10,2	9,6	9,5	9,8	9,8	11,6		
<b>13,4</b>	<b>13,7</b>	<b>13,8</b>	<b>14,7</b>	<b>15,4</b>	<b>18,7</b>		(%)
32,2	31,3	31,8	31,8	31,6	34,2		24 -15
13,3	13,5	14,0	14,7	15,8	19,2		44 -25
7,0	8,1	7,7	8,3	9,0	10,9		
18,3	18,1	18,6	20,0	20,8	25,8		
1630		1637		1850	2102		(3) ( ) -4.7
11970		12002		12006	12243		(3)
1109		1134		1173	1126		(3)
73,3	73,1	72,8	72,6	72,5	70,9		( )
2008 (4)	2007(3)	2004	1994	1985			
8,8	8,9	14,2	16,5	21,0			(%) -5.7
4,7	4,8	7,9	10,4	13,3			
14,2	14,4	22,0	23,0	26,8			
<i>Moyenne</i>							
2011	2010	2009	2008	2007	2000-06		
92,0	91,0	89,0	87,0	86,0	55,5		
97,4	96,8	96,5	95,4	93,0	64,7		(%)

2006 (1)  
11-6 (2)  
2011 2009 2007 (3)

بغض النظر عن تدابير الإذن والمصادقة، نورد فيما يلي قائمة بأهم الإجراءات ذات الطابع الضريبي والجمركي الواردة في مشروع قانون المالية للسنة المالية 2013 :

- عدم دفع الرسوم والضرائب في حالة تسوية حسابات مستودع حر معين عن طريق التصدير؛
- تصفية حسابات القبول المؤقت لتحسين الصنع الفعال على أساس تصريحات المتعهد فقط؛
- التصدير المؤقت لتحسين الصنع السلبي مع اللجوء لنظام التبادل الموحد؛
- مراجعة التدابير الجمركية الزجرية (المواد 280، 284 و 296 من مدونة الجمارك) ؛
- مراجعة بنية التعريفات الجمركية المفروضة على المنتجات الفلاحية ؛
- ملاءمة رسوم الاستيراد المطبقة على نسيج التأتيت ؛
- إصلاح نظام تضريب التبغ المصنع؛
- الإعفاء من رسوم الاستيراد لفائدة بعض المواد المنتجة ببعض البلدان الإفريقية أو القادمة منها ؛
- المصادقة على الامتيازات الممنوحة لفئات معينة من الأشخاص ؛
- تسوية الزيادات والغرامات والذعائر المترتبة عن التأخير في أداء الضرائب والرسوم المحصلة من طرف إدارة الجمارك والضرائب غير المباشرة.

## -1

- تمديد الاستفادة من تخفيض الضريبة على الشركات لفائدة الشركات التي ستدرج بالبورصة إلى غاية 31 دجنبر 2016 ؛
- تمديد النظام الانتقالي لاندماج الشركات إلى غاية 31 دجنبر 2016 ؛
- إحداث نظام للحياد الجبائي لفائدة عمليات اقتراض السندات ؛
- تمديد الاستفادة من تخفيض الضريبة على الشركات لفائدة الشركات التي تقوم برفع رأسمالها بين فاتح يناير 2013 و 31 دجنبر 2013 ؛
- اعتماد سعر 10% بالنسبة للضريبة على الشركات لفائدة المقاولات التي تحقق ربح لا يتجاوز 200.000 درهم.

## -2

- تمديد إعفاء التعويض عن التدريب من الضريبة على الدخل إلى غاية 31 دجنبر 2016 ؛
- تمديد أجل الاستفادة من المساهمة المهنية لشخص أو مجموعة من الأشخاص الطبيعيين في الشركات الخاضعة للضريبة على الشركات ؛
- تمديد الاستفادة من التدابير التشجيعية لفائدة الخاضعين الجدد للضريبة الذين كانوا يمارسون أنشطتهم في إطار القطاع غير المهيكل ؛
- تطبيق طريقة تحديد سعر تملك العقارات في حالة الهبة على حالة الإرث ؛
- تطبيق سعر 20% غير ابرائية بالنسبة للأجور الإجمالية لمأجوري الشركات الحاصلة على صفة "المركز المالي للدار البيضاء" ؛
- تشجيع ادخار المأجورين عن طريق إعفاء العائدات والأرباح الناتجة عن "مخطط ادخار المقولة" ؛
- الرفع من سعر الضريبة على الدخل المطبق بالنسبة لتقويت القطع الأرضية.

### .3

- توضيح الإجراءات المتعلقة باستيراد مواد ومنتجات لتغذية المواشي والدواجن ؛
- تخفيض سعر الضريبة على القيمة المضافة من 10% إلى 7% المطبقة على المواد المعدة لصناعة أعلاف المواشي والدواجن ؛
- تمديد فترة الإعفاء بالنسبة لجمعيات القروض الصغرى إلى غاية 31 دجنبر 2016 ؛
- تضريب عمليات المبيعات وتسليم البضائع المستخدمة ؛
- إلغاء الضريبة على القيمة المضافة المطبقة على البناء الذاتي وتعويضه بمساهمة التضامن.

### .4

- إعفاء عمليات إنشاء ورفع رأسمال شركات حاصلية على صفة "المركز المالي للدار البيضاء"، من رسوم التسجيل.

### .5

- تدبير خاص بالضريبة الخصوصية السنوية على السيارات من أجل تنويع نمط تحصيل هذه الضريبة.

### .6

- توضيح إلزامية التصريح بعوائد الأسهم، وحصص المشاركة، والدخول المعتبرة في حكمها ؛
- توضيح الجزاءات على الخروقات المتعلقة بدخول الرساميل المنقولة ؛
- مراجعة نسب الجزاءات على الخروقات المتعلقة بإلزامية التصريح بالتعويضات المدفوعة للغير؛
- وضع مسطرة مبسطة لتطبيق الجزاءات في حالة التصريح الذي لا يطابق الإجراءات التي ينص عليها القانون ؛
- وضع استثناءات تخص السر المهني لفائدة بعض المؤسسات العمومية ؛
- تمديد الإعفاءات الضريبية الممنوحة لبرامج السكن ذي القيمة العقارية المخفضة ؛
- رفع نسبة الضريبة المحجوزة في المنبع على عوائد الأسهم، وحصص المشاركة، والدخول المعتبرة في حكمها.

### .7

- فرض مساهمة تضامنية على الأرباح والدخول ؛
- فرض مساهمة تضامنية على تسليم البناءات السكنية الشخصية لنفسه ؛
- تشجيع الخاضعين للضريبة لتصفية ديونهم الجبائية ؛
- الضريبة على عقود التأمين: تخصيص حصة 25% من منتج الضريبة على عقود التأمين لفائدة صندوق تضامن مؤسسات التأمين ؛
- الضريبة على البلاستيك: فرض ضريبة بيئية على المواد والمنتجات التي تدخل في إنتاج البلاستيك المعدة للتغليف والتعليب ؛
- الضريبة على الحديد المعد للخرسانة: إحداث ضريبة خاصة على بيع الحديد المعد للخرسانة لدى الخروج من المعمل أو لدى الاستيراد ؛
- ضريبة خاصة على الرمال: إحداث ضريبة جديدة على بيع الرمال تحدد على أساس 30 درهم لكل طن.